

المختصر في جغرافية فلسطين لحسين روجي، ١٩٢٣

مفتش في إدارة كتاب المختصر في جغرافية فلسطين تأليف حسين روجي، يتضمن ١٩٢٣ معارف فلسطين، صدرت الطبعة الأولى منه في القدس عام الساحل الفلسطيني، الكتاب مجموعة من المواضيع: فلسطين وموقعها وحدودها، الكروم)، الأنهار، البحيرات، الخلجان والرؤوس (خليج عكا، رأس الناقورة، رأس التجارة، طرق المواصلات الجسور، المناخ، حالة فلسطين الزراعية، الأحرار، والمصارف، المقاييس والسكك الحديدية، الطرق الأصلية المعبدة، النقود الديانات واللغات، والأوزان في فلسطين، تقسيمات فلسطين السياسية، مجموعة من الخرائط التعليم في فلسطين، المعادن. كما يتضمن الكتاب المستعمرات اليهودية ومنها خارطة فلسطين وخرائط مدن فلسطينية، وأسماء إهداء إلى مصطفى في تلك الفترة. يظهر على الصفحة الأولى من الكتاب المصري مدرّس في مدرسة سلفيت الابتدائية.



المكتبة

مكتبة أفندي محمد علي

الكتاب

الكتاب

إدارة معارف فلسطين



الزيتون

شجرة



المكتبة



المكتبة

مكتبة أفندي

مكتبة

مكتبة



الزيتون

شجرة



المكتبة



هو
القدس

هذا الكتاب الى
مطبعي عبد العزيز
عبد القوي المصري
في
مدرسة
الجغرافيا في
القدس

تأليف

عبد العزيز

المنشأ بإدارة معارف فلسطين

الطبعة الاولى

عبد العزيز

القدس

سنة ١٣٤٢ هجرية - ١٩٢٣ ميلادية

جميع الحقوق محفوظة المؤلف

L. J. S. Printing Press, Jerusalem.

فأى

بسم الله الرحمن الرحيم

الحمد لله وحده (وبعد) فهذا كتاب مختصر في جغرافية
فلسطين ومذمتها لعلم الدارس المحدثين من الطالين
قياماً ببعض ما يحب على مربي هذه البلاد والله المستعان

حسين رويحي

القدس في ١٥ تشرين الثاني (نوفمبر) سنة ١٩٣٣



فلسطين

فلسطين وموقعها: — إذا نظرنا إلى الجنوب الغربي من قارة
آسيا إلى بقعة من الأرض تمتد على شاطئ البحر الأبيض
المتوسط، تحيط بها سوريا من الشمال وحكومة الشرق العربي من
الشرق وصحراء النوبة التابعة للقاهرة المصري من الجنوب. وهذه
البقعة تسمى «فلسطين».

خارطة رقم (١)



حدود فلسطين: — إذا
أردنا أن نعرف حدود
فلسطين بالتفصيل ننظر إلى
الخارطة رقم ١ ونقول:
(١) يحدها من الشمال:
خط يمتد من رأس الناقورة
على الساحل الشمالي عكا،
متجهاً نحو الشرق إلى «باروت» فشمالاً بشرق إلى «قائس»

«الطلة» ثم يمتد شرقاً قطعاً متابعاً نهر الأردن إلى الغربي «بانياس»
(٢) يحدها من الشرق خط يمتد من غربي «بانياس»
متجهاً جنوباً على طول ضفة الأردن الشرقية بين بحيرتي الحولة
وطبريا إلى نقطة تقابل مدينة طبريا الواقعة على الشاطئ الغربي
للبحيرة المسماة باسمها. ثم يذرف الخط جنوباً بشرق حتى محطة
«الحمة» الواقعة على الخط الحديدي الممتد بين «سمخ» و«حزعا»
ومن هنا يمتد جنوباً (كما هو مبين بخارطة فلسطين) على طول ضفة
الأردن الشرقية على مسافة تتراوح بين العشرة والخمسين متراً
إلى مصبه في البحر الميت. ثم يقسم البحر إلى قسمين حتى يتهيأ منه
بالطرف الجنوبي. ومن هناك يمتد إلى الجنوب مائلاً إلى الشرق على
طول سلسلة جبال «الشرارة» إلى أن يتهيأ في رأس طابا عند خليج العقبة
(٣) يحدها من الغرب البحر الأبيض المتوسط من رأس
الناقورة في الشمال إلى نقطة غربي «رفح»
(٤) يحدها من الجنوب خط يمتد من غربي «رفح» إلى
رأس «طابا» الذي يعتبر الحد الجنوبي لفلسطين
أطوالها ومساحتها: — يبلغ أعظم طول لفلسطين من الشمال

الى الجنوب : ٢٠ كيلومترا قريبا . واكثر عرض لها من الشرق الى الغرب (١١٥) كيلومترا تقريبا وتقدر مساحتها بنحو ٣٠ الف الف كيلومترا المربعة

الساحل الفلسطيني

اذا ركبنا سفينة شرعية - لنتسنى لنا الاقتراب من الشاطئ - وسرنا بها على محاذة الساحل الفلسطيني من الشمال الى الجنوب ، مبررين في سيرنا من رأس النافورة التي هو الحد الفاصل بين سوريا وفلسطين - فنحن نظرونا على ذلك الرأس الصخري المرتفع والممتد في البحر الذي يعلو بناية على صخر يقف فيها الحرس الفلسطيني . ثم اذا سرنا جنوبا نلاحظ ان البحر يمتد في البر مكونا خليجا صغيرا هادئا الامواج يسمى خليج عكا . وفي طرفه الشمالي مدينة عكا . ولا شك ان السفينة تنادىها حتى غرغصب نهر « النعامين » ثم بهر « المقطع » وتسير الى ان ترسو امام مدينة (حيفا) وهي ميناء بحاي ذو اهمية كبرى . وبما يجب ان يذكر ان السهل الساحلي على مقربة من هذه المدينة قليل العرض لا يتجاوز المتي متر . تنادى

السفينة هذا الميناء الجليل وتسير منعطفة نحو الجنوب الغربي حول « رأس السكروم » فترى منها سلسلة جبال الكرمل الشاهقة ثم تستمر في سيرها نحو الجنوب فتمر بقربة « دورا » (ملتورا) التي كانت الحد الجنوبي لبلاد الفينيقيين الذين كانوا يسكنون شواطئ جنوب سوريا وشمال فلسطين قبل التاريخ الميلادي

تتقدم نحو الجنوب ونحن نكاد لا نشعر بتماريج الساحل فنجتاز مصبي نهر « الزرقاء والعوجاء » ومن ثم نقبل على مدينة « يافا » وهي ميناء هام فلسطيني ومقر عظيم للتجارة الاجنبية والدخلية . ونذكر ان البحر امام هذه المدينة قلما يكون هادئا والصخور النازقة تجعل الملاحة صعبة خطرة

تدوم السير بالسفينة نحو الجنوب فتمر بغصب نهر « روبين » ومصاب جداول كثيرة واحلال مدينة عسقلان ، المدينة التاريخية التي تهدمت زمن الحروب الصليبية ، الى ان ترسو امام مدينة « غزة » التي تبعد عن الساحل ما يقرب من ثلاثة كيلومترات والتي اشتهرت بتصدير الحبوب الى البلاد الاجنبية ، ثم نحو يافا ونهر ورفح الواقعة في منتهى الحد الجنوبي للساحل الفلسطيني

ونلاحظ في سياحتنا هذه : ان الساحل الفلسطيني يكاد يكون مستقيما اذ لا يوجد فيه غير فجوة واحدة وهي « خليج عكا » . والساحل سهل رملي مختلف العرض الا انه يزداد في الجنوب بوجه الاجمال . واذا توجهنا فيه متجهين من الغرب الى الشرق نرى ان ارتفاعه تدريجي الى ان يتصل بسلسلة الجبال الفلسطينية . والبحر مفيد جدا لفلسطين لانه من أهم سبل النقل واقعها لترقي التجارة مع البلاد الاجنبية ، ولان له تأثيرا عظيما على طبيعة السكان اذ يجعل المناخ معتدلا زهيا فيجلب الرياح التي تحمل الامطار ، وهو مورد رزق لعدد كبير من صيادي الاسماك

سبلح فلسطين

١ - نستعين بخارطة فلسطين ونصور اننا ركبنا طيارة وارفعنا بها في الجو على علو شاهق فترى سهلا يلي الساحل يشتمل على قسم كبير من سبلح فلسطين يزداد عرضه في بعض الجهات ويقل في البعض الآخر على انه يزداد بوجه عام في الجنوب ويقل في الشمال وقد اعترضته سلسلة جبال الكرمل ، الممتدة من الشمال الغربي الى الجنوب الشرقي ، وقسمته الى قسمين شمالي وجنوبي :

فالشمالي يعرف بسهل عكا ويشتمل به (مرج ابن عامر) بسلك ضيق يمتد الى ساحل عكا والجنوبي يعرف بسهل (سارون) واشهر هذه السهول ، « مرج ابن عامر » وهو سهل عظيم يمتد من البحر الى نهر الاردن . وقد اشتهر بحصب تربته وشدة حرارته في الصيف ، وفي شرقيه بعض قرى أهلة بالسكان . وبحيرتي فيه من الشرق الى الغرب نهر اللطاع الذي يصب في البحر شمال شرقي حيفا

وكان هذا السهل ميدانا عظيما لمواقع حربية كثيرة حدثت قبل التاريخ الميلادي وبعده

٢ - ثم نرى من طيارتنا شرقي هذا السهل سلسلة جبال تحترق فلسطين من اقاصها الى اقاصها تتبينها من قعها البارزة في الفضاء التي نرى اكثرها عاريا لا تيات عليه

(١) اول ما يقع نظرنا من الشمال على سلسلة جبال (الجليل) التي قل ارتفاعها كلما تقدمنا نحو الجنوب حتى يعترضها مرج ابن عامر . واشهر قمم هذه السلسلة المرتفعة قمة جبل (الجرموق) او (الجرمق) في الشمال الغربي من قبة صفد ويبلغ ارتفاعها ١٢٠٠

مترا، ويجب ان نعلم انه اعلى جبل في فلسطين (غربي نهر الاردن)
وقفة جبل الزبد غربي صفد وارتفاعها ١١١٠ امتار
وجبل الزبد هذا كثير الاحراج .
وقفة جبل العروس في الجنوب الغربي من صفد وارتفاعها ١٠٥٠ مترا
وقفة جبل صفد او جبل (كنعان) في الشمال الغربي من
بحيرة طبريا وارتفاعها (٨٤٠) مترا .
هذه هي اشهر قمم جبال الجليل الا اننا نرى في جنوبها على
مقربة من مدينة الناصرة في الجنوب الشرقي منها جبل طابور
قلما في وسط السهل كالثبة يبلغ ارتفاعه نحو ٥٦٠ مترا
(ب) ثم نرى سلسلة جبال الكرمل التي تمتد بالقرب من
مدينة حيفا الى الجنوب الشرقي على نحو ٣٠ كيلومترا الى ان
تلاشى وتصبح تلالا قليلة الارتفاع
(ج) وبلي هذه السلسلة في الجنوب الشرقي من مرج ابن
عامر جبال « السامرة » والفلس والخليل واشهر قممها جبل عيبال
المعروف « بالسليمية » وارتفاعه نحو ٩٤٠ مترا، وجبل « جرزيم »
او (الطور) وارتفاعه ٨٧٠ مترا، ونرى ان بين هذين

الجليل تقع مدينة (نابلس) .
وجبل نقوعة او (بليوع) في الشمال الشرقي من مدينة
(جنين) وارتفاع اعلى قمة فيه لا يتجاوز (٥٢٠) مترا
(تل عاصور) في الشمال الشرقي من رام الله وارتفاعها (١٠١٠) امتار
وجبل النبي صموئيل على مقربة من القدس وارتفاعه نحو (٩٠٠) متر
وجبل الزيتون (المسمى جبل الطور) وهو يشرف على
القدس من الجهة الشمالية الشرقية وارتفاع اعلى قمم فيه نحو (٨٢٠) مترا
وجبل صهيون الى الجنوب الغربي من القدس وارتفاعه ٧٧٠ مترا
وجبل خليل الرحمن وارتفاعه نحو مدينة الخليل ٩٣٠ مترا تقريبا
ونشاهد عدة جبال قليلة الارتفاع تلتصق بالصحرى من الجنوب
واذا ارسلنا نظرتنا الى جهة الجنوب الشرقي من فلسطين نرى
سلسلة جبال (الشرة) التي تؤلف الحد الطبيعي بين فلسطين والحجاز
وفيها جبل هارون وارتفاعه ١٤٧٠ مترا
ان معظم جبال فلسطين عارية من النبات صغيرة التركيب
ولذلك يسميها بعض سياح الافرنج (الجبال القراء) ولو غرست
فيها الاشجار لانت بتأدية زراعية كبرى للبلاد

٣ - انتقدم بطيارتنا نحو الشرق ولننظر الى ما تحتنا
بدقة نرى بقعة من الارض منخفضة تجري فيها نهر الاردن
الكبير يشار به الكثيرة، ونرى ثلاث بحيرات هي بحيرات
« الحولة » و « طبريا » و « لوط » . ونلاحظ ان هذه البحيرات
تلي بعضها في الاتساع كما تلي بعضها في الموقع . ويسمى هذا
المنخفض (النور) وهو منحط عن سطح البحر الابيض المتوسط
نحو (٨٦) مترا بين بحيرتي « الحولة » و « طبريا » و ٣٩٤ مترا
عند بحيرة « لوط » . ويتضح لنا من هذا الانخفاض انحدار
سلاسل الجبال الممتدة غربيه انحدارا آتيا
ويجب ان نعلم قبل ان نقادو هذا المنخفض انه لا يوجد بقعة
على سطح الارض بلغ انخفاضها ما بلغه (النور)
ومعظم النور حار جدا في الصيف، غير ملائم للصحة لمعظم
انخفاضه وارتفاع الجبال الغربية ومجاورة الصحراء، والقسم
الاكبر منه قفر لا يثبت فيه نبات لأن مجرى نهر الاردن عميق
عن الاراضي المجاورة له . على اننا اذا نظرنا الى القسم الجنوبي من
هذا المنخفض نرى انه يزرع لخصب تربته لانه يجري فيه مجار

عديدة تصب في الاردن ويستفاد منها في الري كما نلاحظ ذلك
حوالي (اريحا)
وانما الجبال المحيطة بالنور من الشرق فوعرة غير منتبة
ولا يزيد ارتفاع اعلى قمة فيها عن (١٢٢٠) مترا فوق سطح
النور بالقرب من اريحا والسلط
ثم نلاحظ بطيارتنا فوق القسم الجنوبي من فلسطين فيراى
لنا ارض صحراوية مقفرة محصورة بين (غزة) و (بئر السبع) و (رفح)
وقرية « فيرة » (العوجاء) وتنتهي في (رأس طابا)
ننتهي من هذه السياحة الجنوبية بعد ان ظهر لنا بجلاء ان
سطح فلسطين ينقسم الى ثلاثة اقسام متميزة بعضها عن بعض،
ممتدة من الشمال الى الجنوب: اولها: السهل الساحلي
وثانيها: القسم الجبلي
وثالثها: الاراضي المنخفضة السهلية بالنور
الخليج والرووس
ساحل فلسطين قليل التمايز جدا إذ يتدرج وجود فجوات

صالحة لرسو السفن سوى خليج واحد يقال له «خليج عكا»
بين حيفا وعكا.

وفي هذا الساحل من الرؤوس :

(١) رأس النافورة شمالي عكا وهو رأس صخري يمتد
في البحر الأبيض

(٢) رأس الكروم إلى الجنوب الغربي من حيفا

أنهار فلسطين وبحيراتها

علنا مما تقدم ان سطح فلسطين ينقسم إلى ثلاثة اقسام
متباينة في الارتفاع عن سطح البحر : السهل والجبل والغور .
وتباين الارتفاع والانخفاض في سطح فلسطين سبب اختلاف في
اتجاه جريان الماء على سطحها . وذلك ان معظم أنهار فلسطين تنبع
من سفوح الجبال وتجري في السهل الساحلي وتصب في البحر
الأبيض المتوسط أي من الشرق إلى الغرب . وأما الحداد أرض
الغور من الشمال إلى الجنوب فكانت سببا لجريان نهر الأردن
في تلك الجهة فكان نهر داخليا

إذا نظرنا إلى خارطة فلسطين نرى فيها أنهارا كثيرة تصب
في البحر وتختلف في الطول والأهمية إذ منها ما يجري شيفا وشتاء
ومنها ما يجري في الشتاء فقط . وأشهر هذه الأنهار
(١) نهر الكبارة أو الكباري وينبع بالقرب من صفد
ويصب كثيرا من البساتين أثناء سيره ويصب في البحر قرب
قرية الزب

(٢) نهر النعمان وينبع بين شفاعمرو وعكا ويصب جنوبي
عكا . ومما يذكر ان رمال هذا النهر تصلح لصنع الزجاج

(٣) نهر المقطع أو (قيشون) وله منبعان الأول جبل قفوعة
والآخر جبل طابور بجوار الناصرة . ومصبه بين عكا وحيفا
جنوبي مصب نهر النعمان

(٤) نهر الزرقاء (أو نهر القساح) وينبع من شمالي قرية
لم النحم من غربي قضاء جنين ويصب شمالي قيسارية وهو النهر
الوحيد في فلسطين الذي يعيش فيه السمك

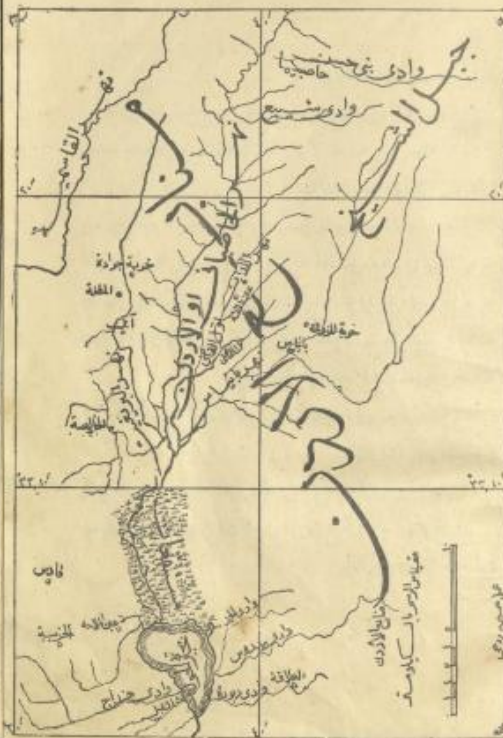
(٥) نهر الموجاء أو (الموجة) يخرج من رأس العين في
الشمال الشرقي من مدينة نابا ويسير بشمارج كثيرة بعد ان يضم

إليه عدة جداول وسيول . ويصب في البحر شمالي يافا ، وبذير عدة
طواحين أثناء سيره ، وهو أكبر نهر يصب في البحر الأبيض
المتوسط في فلسطين

(٦) نهر (روبين) وتجميع مياهه من عدة أودية أهمها وادي
(الصرار) ووادي «قطرة» ومصبه جنوبي يافا
ويقام على مقربة من هذا النهر موسم يقال له (موسم النبي
روبين) تحضره الأهالي من أغلب جهات فلسطين ولا سيما
أهالي يافا ونواحيها ، في شهر أيلول من كل عام

أشهر الأنهار التي تصب في الداخل

أشهر الأنهار التي تصب في داخل البلاد : نهر الأردن أو
نهر الشريعة وهو أكبر نهر في فلسطين ويؤلف الحد الفاصل بينها
وبين حكومة الشرق العربية . وأشهر منابعه (انظر الخارطة رقم ٢)
(١) نهر الحاصباني ويخرج من جبل الشيخ إلى الشمال
الشرقي من حاصبيا في سوريا
(ب) نهر اللداني (تل القاضي) ينبع من تل القاضي قرب



بانياس وينضم الى الحاصبياني

(ج) نهر بانياس وينبع من سفح جبل الشيخ شمال شرق بانياس.
تجتمع مياه هذه الأنهار الثلاثة فتؤلف نهر واحد يسمى

(الأردن) يجري نحو الجنوب

يجري هذا النهر الى ان يصب في بحيرة الحولة ويخرج من
طرفها الجنوبي ويقطع مسافة ١٧ كيلومترا ويصب في بحيرة «طبريا»
ثم يخرج منها ويجري بتماريج كثيرة في وسط سهل النور الى ان
يصب في البحر الميت. ويبلغ طول نهر الأردن بتماريج نحو ٣٨٦
كيلومترا ويصب فيه عدة أنهار أشهرها:

(١) نهر اليرموق ويتحد من حوران في الجهة الشرقية

ويصب في نهر الأردن

(ب) نهر الزرقاء وينبع من جبال البلقاء ويصب في الأردن

(ج) نهر جالود ينبع من عين جالود غربي ييسان ويصب

في الجهة الغربية من النهر

البحيرات

الحولة - طبريا - البحر الميت

بحيرة الحولة شمالي بحيرة طبريا عمقها يتراوح بين مترين
وحصة امتار. طولها ٦ كيلومترات وعرضها خمسة. وترتفع مترين
تقريبا عن سطح البحر. ماؤها عذب وتصب فيها مياه منابع
الأردن من الشمال ويخروج الأردن من جنوبها. ومناخها غيلي
وتكثر حولها الحمى والأمراض

بحيرة طبريا واقعة الى الجنوب من بحيرة الحولة وسطح
مائها منخفض ٢٠٨ امتار عن سطح البحر. اعظم طول لها ٢٢
كيلومترا تقريبا واعظم اتساع فيها يبلغ ١٢ كيلومترا تقريبا.
يتراوح عمقها بين ٤٢ و ٤٨ مترا. ماؤها قليل الملوحة صالح
للشرب خلا الجهات القريبة من منابع المياه الحارة. وتكثر
فيها الاسماك.

بحيرة لوط او (البحر الميت) واقعة الى الجنوب من بحيرة
طبريا. طولها ٧٧ كيلومترا وعرضها من ٤ - ١٢ كيلومترا. وهي

تنخفض عن سطح البحر المتوسط زهاء ٣٨٤ مترا واعظم عمق البحر
الميت ٤٠٠ متر ويخترق جزيرة الجنوبي الشرقي سهل اللسان وينفض
الماء فيه ولا يخرج منه شيء من الأنهار. مياهها مالحة مرة كالمقحم
واذا اصاب الثياب او الوجه ركت عليها غطاء من الملح. ولا
يفرق فيه الانسان لكثافة مائه. ونحوه فيه الحيوان.

ومعظم هذه البحيرة عدد من السفن التجارية الصغيرة لنقل الحبوب
والمسافرين بين فلسطين وسكرت ويصب فيها نهر الأردن وعدة
اودية أشهرها وادي الزرقاء والموجب ووادي النار

الجسور

اقيمت جسور كثيرة لاجتياز بعض انهار فلسطين أشهرها
ثلاثة على نهر الأردن وهي:

(١) جسر بنات يعقوب جنوبي بحيرة الحولة

(ب) جسر الجامع جنوبي بحيرة طبريا وشرقي ييسان

(ج) جسر الثاني قرب اريحا قبل مصب النهر في بحيرة لوط

مسائل على الخارطة

- (١) : حدد قطعة من الورق وفسحها على خارطة فلسطين املول طول وأعرض عرض فلسطين ، ثم ضع الورقة على القياس في السفلى الخارطة وانظر كم كيلومتراكل واحد منها .
- (٢) : استعن بخارطة فلسطين وأكتب :
(أ) أسماء المدن الساحلية
(ب) خمس مدن داخلية
- (٣) : انظر الى الخارطة فواذ كر ثلاثة أنهار تصب في البحر الابيض المتوسط .
- (٤) : لماذا سميت بحيرة طوبط بالبحر الميت ؟
- (٥) : ماذا تعرف عن سلسلة الجبال التي تقسم السهل الساحلي الى قسمين شمالي وجنوبي ؟
- (٦) : لماذا لا يصلح نهر الأردن لسير السفن ؟
- (٧) : كيف يمكنك ان تعلم ان نهر الأردن سريع الجريان ونهر العوجا بطيء ؟
- (٨) : في أي الجهات تكثر الامطار في فلسطين وفي أي الجهات تقل ؟
- (٩) : لماذا تصح مزدروعات القورديل مزدويات الجهات الاخرى في فلسطين ؟
- (١٠) : لماذا تكثر السكان في الجهات التي تكثر فيها الامطار ؟
- (١١) : هل فلسطين في نصف الكرة الأرضية الشمالي ام الجنوبي ؟
- (١٢) : ما تميز الصحارى الشرقية والجنوبية في مناخ فلسطين ؟

- (١٣) : ما هي فائدة البحر لفلسطين ؟
- (١٤) : حدد مدن وترى التسونم التي تفصل فلسطين عن سوريا ؟
- (١٥) : اذكر النجوم التي تفصل فلسطين عن حكومة الشرق العربي .
- (١٦) : اذكر النجوم التي تفصل فلسطين عن مصر .
- (١٧) : ارسم خارطة تشابه خارطة فلسطين وضع كلاما في في موقعه :
جرجس — الجرموق — النعامين — النطع — إفا — القدس — حيفا — غزة — جبل صفد — عيالا — عكا — رأس الناقورة
- (١٨) : حدد خطا دقيقا وفسح به طول كل من نهر الأردن والموحاء متبعا للهرين من مدينتيهما الى مصيبتها وفسح طول الخط على مقياس الخارطة عند الانتهاء من قياس كل نهر وجهه بوجهه التقريب الطول الحقيقي وقل ايها أكثر طولاً .
- (١٩) : حدد خطا وفسح به طول كل بحيرة من بحيرات فلسطين الثلاث وعرض كل منها وقارن بين الابعاد الحقيقية لكل واحدة منها بعد ان تطبق الخط على مقياس الخارطة ؟
- (٢٠) : لماذا لا تستقر مياه الأردن في البحيرة النهائية (بحيرة الحولة) ولماذا تستقر في بحيرة طوبط ؟

تنبيه : — يجب ان تطبق الخط على بيهايك على تعارض النهر وكما كان البعد بين الابعاد من عند القياس قليلا كانت النتيجة اقرب الى الصحة

المناخ

يختلف مناخ فلسطين اختلافا لا يخاله مناخ بقعة من العالم تعادلها حجما . فالسواحل حارة رطبة لتعرضها لتسبب البحر الذي يطفئ حرارتها طول السنة . اما الجبال فهوؤها جيد ويشند فيها البرد في الشتاء . ولا يشند فيها حر الصيف . اما السهول التي في داخل البلاد فهوؤها حسن في الربيع والخريف ويشند فيها البرد في الشتاء والحر في الصيف . اما الغور فتكاد حرارتها تعادل حرارة خط الاستواء . ويقال في مناخ البلاد عموما انه لطيف جيد

المطر

الشتاء هو فصل الامطار ويتبدى غالبا في اواخر ايلول وينتهي غالبا في آذار . وتكثر الامطار اذا هبت الريح من الغرب او الجنوب الغربي لانها تحمل كمية كبيرة من بخار الماء تصادم الساحل وسلسلة الجبال فينسكب منها المطر الغزير على طول الساحل والسلسلة الغربية . والمطر في جنوب فلسطين اقل منه في شمالها لقربه من البادية

الندى

تأتي الرياح الغربية من جهة البحر في الصيف حاملة البخار المائي الذي يتكاثف منه الندى وهو يغيد الزرع بعد انقطاع الامطار ويكثر في المروج والسهول ويكاد ينقطع في الاماكن المرتفعة

التلج

لا يطرد سقوط التلج في فلسطين واذا سقط فسرعات ما تذيبه حرارة الاقليم . وقد تساقط من التلج في سنة ١٩٢٠ مقادير وافرة هدمت كثيرا من الابنية وكسرت ألوقا من الاشجار وسدت الطرق في مدينة القدس مدة اسبوع وأوقفت حركة الاشغال فيها .

الرياح

يختلف الرياح باختلاف مهابها فالرياح الغربية رطبة لانها تهب من البحر حاملة مقادير عظيمة من الابخرة المائية التي تأتي بالمطر في فصل الشتاء والرياح الجنوبية والشرقية تمر على المناطق الحارة فتدور

اضراراً جمة وأكثرها ضرراً تلك التي تهب من الجنوب الشرقي وتعرف بالشواق لأنها تحمل كثيراً من الأتربة والرمال الدقيقة فتذبل الأشجار وتنتشر الأمراض الوحشية. وإما الرياح التي تهب من الشمال والشمال الغربي فتخفف درجة الحرارة

﴿ أسئلة ﴾

- (١) : ماذا تعرف من مناخ فلسطين ؟
- (٢) : أين يكثر المطر في فلسطين وأين يقل ؟
- (٣) : لماذا تسقط مياه الأمطار ثلوجاً في بعض السنين ؟
- (٤) : صف سقوط الثلج عام ١٩٢٠ في بضعة أسطر ؟
- (٥) : اشرح فوائد الرياح الغربية (التي تهب من جهة البحر) ؟



﴿ حالة فلسطين الاقتصادية ﴾

الزراعة - الاحراج - الصناعة - التجارة - طرق المواصلات - النقود - المصارف - المقاييس والموازين

﴿ الزراعة ﴾

لا تزال الزراعة في فلسطين على حالتها الأولى ، وفلذتها محدودة . لأن الآلات المستعملة في الزراعة بسيطة للغاية . وتعتبر هذه البلاد من المناطق المعتدلة والحارة وهي بالنظر الى اقليمها الزراعية تنقسم الى ثلاثة اقسام :

(١) الاقليم الجبلي وهو البارد في الشتاء المعتدل في الصيف ، واعم نباته الزيتون والكرمة والصنوبر والخروب والجوز والتين والتوت واللوز والبطم والسندبان والسرور والورد والحبوب على اختلاف انواعها وكثير من الاشجار المثمرة والتبغ الذي يستنبط منه نوع جيد بالقرب من عكا .

(٢) الاقليم السهلي وتصلح فيه الحبوب وكثير من النباتات ذات الازهار الجميلة والاشجار المثمرة والبرتقال والليمون والكروم

والتبغ واشجار الاوكليتوس والسرور والسندط وغيرها (٣) اقليم النور وهو شديد الحرارة في الصيف حفي معتدل في الشتاء ويصلح لاستنبات جميع نباتات البلاد الحارة كالتمثيل والتوابل والموز وقصب السكر والبردقان والبطاطا والذرة والبن وغيرها . وتنتضج فيه المحصولات قبل الاقليمين الاولين بمدة طويلة (لشدة حرارته) . ويمكن الاستفادة من تربة فلسطين لاستفادة اعظم . فان ساحل فلسطين من اوله الى آخره قابل لزراعة البرتقال والتين والزيتون والتفاح والموز والعنب والتفاح والمشمش واللوز وامثالها من الفاكهة وفي تربة البلاد قارية كبرى لزراعة الخضر ايضا وغرس الاحراج

﴿ الاحراج ﴾

كان في فلسطين احراج كثيرة اقلنت ايام الحرب وقبلها اما اليوم فقد اهتمت حكومة فلسطين بتجديد الاحراج وانماها وبلغت مساحة الاراضي التي قامت بشجرتها اكثر من ٨٠٠٠ هكتار . وانشأت مشاتل عظيمة في كثير من الاقضية

﴿ الحاصلات الصناعية ﴾

لم يبق اثر مهم للصناعة في فلسطين كما هي الحال في غيرها من البلاد الناهضة . وفي فلسطين جملة مطاحن ومعاصر للزيتون والسيرج ولكنها لا تزال في الطور الاول من الرقي وينبغي لاهاون صناعة الصدف والادوات من خشب الزيتون في بيت لحم والقدس . وصناعة الفخار والديانة وعمل الحصر والسلال والقفص والاولواني الزجاجية (بالخليل) . وغزل الصوف والحياكة في الشبل والقدس . وقتل الحبال وعمل طقوم الخيل والسرورج البلدية في جهات نابلس . وقرميد الاسمنت والمواقد الخزفية والآجر (للبن) في غزة وبافا . والسجاد في طولكرم والسكاكين في الناصرة اما صناعة المشروبات الكحولية فقد اختصت بها المستعمرات اليهودية

وقد يستقطر بعض الاهالي زهر الورد والبنفسج والباسمين الى غير ذلك. وصناعة الصابون في نابلس اروق منها في سواها. وكل هذه الصناعات المنتشرة في البلاد قليلة الوسائل بسيطة الآلات ولا أثر للصناعات الكبيرة في البلاد. وحاصل الكلام ان الصناعة الفلسطينية لم تماش في تقدمها احتياجات اهل البلاد ، فاليها لا تقوم بحاجة البلاد التي يتفحصها استخدام البخار والكهرباء. لادارة المعامل فيها .

« التجارة »

ليست تجارة فلسطين من حيث الاتساع في الثقل التي يجب ان تكون عليها . وللجانب فيها المقام الاول في التجارة . وقيمة الواردات اكثر من قيمة الصادرات وهذا مما يوقع البلاد في عجز مالي فالبلاد تصدر البرقطان والقمح والشعير وتستورد الملابس وادوات البناء والسكر والارز والخشب والغاز والحديد والشاي والبن والمنسوجات الحريرية والقطنية والصوفية . والكاغذ والبقولاذ والشمع والتفود الفضية وغيرها . اما العلاقات التجارية

بين هذه البلاد والبلاد الخارجية فأخذت في الازدياد . ومع ذلك فان معظم التجارة في ايدي اليهود اصحاب الثروة الذين يحسنون ترويج بضائعهم ليراعهم في ادارة التجارة (وفي فلسطين ثمانى غرف تجارية)

« اسئلة وتمايز عن الحالة الاقتصادية »

- (١) لماذا ترى ان السكن متناقص في فلسطين ثبات خاصة به ؟
- (٢) اذكر خمسة انواع من ثبات الاقليم الجلي ، وخمسة من ثبات الاقليم الصحراوي ، واخرى من ثبات اقليم القصور .
- (٣) اذكر ما تعرف من فوائد الاحراج للبلاد .
- (٤) اذكر ثلاثة انواع من مصنوعات فلسطين .
- (٥) اشرح ما تعرف عن فوائد شجر الزيتون .
- (٦) ما هي الصناعات التي تنتج في فلسطين ؟
- (٧) كيف ترتب الصناعة في فلسطين ؟
- (٨) ماذا تصدر فلسطين الى البلاد الخارجية ؟
- (٩) اذكر كل ما تعرف من السبل التي ترد البنا من البلاد الاجنبية .

« طرق المواصلات »

تختلف الى اعظم التفرع الفلسطينية سفن التجارة والبريد الاجنبي وذلك اعظم وسائل الاتصال بينها وبين اوروبا واميركا وغيرها . وفيها خطوط حديدية تصلها بسوريا والحجاز ومصر ، وطرق لسير المركبات والسيارات واعظمها ما كان بين مراكز الالوية والافضية . اما الخطوط الحديدية فبعضها عرض وبعضها ضيق ومتفرع احوالها نحو ٧٧١ كيلومترا واليات البيان :

الخطوط العريضة

- (١) خط رفح - حيفا وطوله ٢١٢ وخمسان من الكيلومتر ويشير محطاته بين رفح وحيفا هي غزة - اللد - طولكرم . وتصل بهذا الخط عند رفح خط حديد سيناء الحربي الممتد في الاراضي المصرية بين رفح والقنطرة على الضفة الشرقية لقرعة السويس . وطول هذا الاخير ٢٠١ ورابع الكيلومتر . ويشير المحطات بين القنطرة ورفح هي العريش وشفرع من خط رفح - حيفا الخطوط الآتية :



(١) دفع - بئر السبع : (خط عريض) وعمر بمحطة العمارة وطوله ٦٠ كيلومترا
(٢) اللد - يافا (خط عريض) وعمر بئر ايب وطوله ١٩ كيلومترا ويحرف بعد كيلومترين ونصف تقريبا عن محطة اللد الى محطة صرند بخط لا يتجاوز الكيلومترين
(٣) اللد - القدس (خط عريض) وعمر بالرملة - النعاني - وادي الصرار - عرطوف - دير الشيخ - بئر - ويعتبر هذا الخط جزءا من خط (القدس - يافا) البالغ طوله ٨٨ كيلومترا
(٤) كفر جنس - محجريت تبالا (خط عريض) طوله ثلاثة كيلومترات واربعه اعماس الكيلومتر .
(٥) رأس العين - علبس (خط عريض) طوله ٦ كيلومترات ونصف
(٦) طولكرم - نابلس وعمر بالمسعودية (ملتقى الخط الواصل الى العقولة) وطوله ١٨ كيلومترا
اما الخط من المسعودية الى العقولة فيعبر بحنين وطوله ٦ كيلومترا
(٧) حيفا - عفولة - الحجة - وعمر بئر الشام - العقولة - شطة - جسر الجامع - سمخ وطوله ٩٦ كيلومترا . وتقع محطة

العقولة على الكيلو السابع والثلاثين من حيفا . ويصل هذا الخط بالخط الحجازي الذي يصل بلاد سوريا ببلاد العرب
(٨) حيفا - عكا . وطوله ٢٢ كيلومترا ونصف
ويبلغ طول جميع الطرق الاصلية (المعبدة) نحو ٨٥٠ كيلومترا
وام طرقت المركبات ما يأتي

من	الى	كيلومتر	من	الى	كيلومتر
القدس	يافا	٦١	القدس	نابلس	٦٧
يافا	اللد	٢٠	القدس	اربعيا	٣١:٥
القدس	بيت لحم	١٠	عزة	يافا - نابلس	٩٢
القدس	صفا	١٩٥:٥	القدس	الخليل	٣٦
الخليل	بئر السبع	٤٨	نابلس	جنين - حيفا	٨٠
جنين	بيسان	٤٣	نابلس	طولكرم	٢٩
حيفا	الناصرية	٣٧:٥	حيفا	عكا	١٦
حيفا	الناصرية - طبريا	٦٩	طبريا	سمخ	١١
دفع	بئر السبع	٦١	عزة	دفع	٣٢
عزة	بئر السبع	٥٦	يافا	ملبس	١٣:٥
يافا	طولكرم	٣٥	طولكرم	حيفا	٤٣

التقود

العملة المستعملة في فلسطين في الوقت الحاضر هي الاوراق

المالية للبنك الاهلي المصري والتقود المصرية هي من فضة وتيكل ثم الجنيه الانكليزي الذي يساوي سبعة وتسعين ونصف قرش مصري والليرة الفرنسية والليرة الألمانية
الاوراق المالية (الانواط) منهذات الخمسة قروش والمشرة والخمسة والعشرين وذات (الجنيه المصري) وذات الخمسة جنيهات والمشرة والخمسين والمائة

العملة من الفضة : ذات القرش فالقرشين فالخمسة فالعشرة فالعشرين قرشا (الريال المصري) اما العملة من النيكل فذات اللبم الواحد فاللبيين فالعشرة (القرش) . والالف مليم تعادل جنيها مصريا

المصارف (البنوك)

في فلسطين عدة مصارف اهمها :

- (١) بنك المجلو اجيشن ليمتد رأس ماله ٨٠٠٠٠٠٠ جنيه انكليزي .
- (٢) البنك الميثاني رأس ماله ١٠٠٠٠٠٠٠ من الجنيهات الانكليزية .
- (٣) بنك دي روما رأس ماله ١٥٠٠٠٠٠٠٠ ليرة ايطالية .
- (٤) بنك الكريدي ليونيه رأس ماله ٢٥٠٠٠٠٠٠٠ من الفرنكات .

مقاييس والموازين المستعملة في فلسطين

تستعمل الحكومة الطريقة للتربة في القاييس قانوناً ولا تزال الموازين والقاييس المحلية شائعة وهي كالتالي باختصار

مقاييس الاحوال والسطوح

الذراع بمعدل ٦٧ سنتيمتراً ويستعمل في قياس (الاقشة) المنسوجات
الذراع العماري بمعدل ٧٥ سنتيمتراً ويستعمل في قياس الابنية والاراضي.
القدم بمعدل ٩٩٩ متر مربعاً ويستعمل لقياس الاراضي (٤٤٤ من القدم
يساوي قدماً).

الموازين

الاقعة بمعدل ٤٠٠ درهم. الرطل بمعدل ١٢ اوقية. الاوقية بمعدل ٧٥ درهماً
القنطار - (في الجنوب) بمعدل ١٠٠ رطل او ٢٢٥ اقة. ويختلف في الناصرة
وشفا عمرو ويطا. اما في الشمال فيعدل ١٠٠ رطل او ٢٠٠ اقة.

المكاييل

الطبة (في الجنوب) بمعدل ١٦ اقة في كيل الشعير اما في كيل القمح فانقل
الكيل (في الشمال) بمعدل ٥٠ اقة.
البجرة (لكيل الزيت) بمعدل ١٦ اقة.
في القدس - طبة القمح بمعدل ٨ ارطال.
« تاياس - طبة العنبر والقمح والقول والكرسة بمعدل ١٣٤٣٣ من الرطل

في حيفا - كيل القمح والذرة والعنبر والفول بمعدل ٢٨١٥ رطل
« عكمو الرمح - كيل القمح بمعدل ٢٨١٥ رطل.
« الناصرة - كيل القمح بمعدل ١٢ صاع.
« صفد - كيل القمح والكرسة والعنبر والفول بمعدل ٢٢٤٤ اقة
« يفا وغزة - كيل القمح بمعدل ٢٤ اقة تقريباً.
« يتر السبع - كيل الشعير بمعدل ٧ ارطال.
يكال الزيتون في الناصرة بالكيل الذي بمعدل ٥٦ تقو في القدس و١٤٠ والخليل
والزبون. ويكال زيت الزيتون في القدس و١٤٠ بالجرة التي بمعدل ٦ ارطال.
اما في الناصرة فيبال رطل الذي بمعدل انتين.
وهذه الارقام تقريبية لانها احياناً تختلف في الأتوية نفسها.

اسئلة

- (١) اذكر وسائل النقل البحرية والبرية.
- (٢) ارسم خارطة فلسطين واذن فيها خطوط المسالك الحديدية الجديدة؟
- (٣) ارسم خارطة فلسطين واذن فيها خطوط المسالك الحديدية العربية؟
- (٤) ماهي النقود المستعملة في فلسطين؟
- (٥) ماذا تعرف عن مكاييل الزيت؟
- (٦) ماهي القاييس المستعملة في قياس المنسوجات والاراضي في فلسطين؟
- (٧) كم رطلا القنطار؟

تقسيمات فلسطين السياسية

المكان - الأجناس - الديانات - اللغات - التعليم

السكان

يبلغ عدد سكان فلسطين على حسب احصاء الحكومة (سنة ١٩٢٢)
٧٥٧١٨٢ نسمة منهم

مسلمون	يهود	مسيحيون	دروز	هنود وسيك
٥٩٠٨٩٠	٨٣٧٩٤	٧٣٠٢٤	٧٠٢٨	١٨٦٢
بهايون	سامريون	متاوله		
٢٦٥	١٦٣	١٥٦		

الأجناس

يسكن فلسطين خلاف العرب والسوريين الجراكسة والمغاربة
والبشناقيون وبعض التركمان سكان الياضية وبعض الارمن
والاكراذ والهنود الافغان والارمن الروس الاميركان والاوليين

الديانات

اهمها الاسلاميه والمسيحية والموسوية

اللغات

اما اللغات في فلسطين فاربعون واهمها:

اللغة	التكلمون بها
(١) اللغة العربية	٥٦٧٥٦٠
(٢) « العبرانية	٨٠٣٩٦
(٣) « الانكليزية	٣٠٩٨
(٤) « الارمنية	٢٩٧٠
(٥) « اللاتينية	١٧٨٠
(٦) « اليونانية	١٣١٥
(٧) « التركية	٦٣٤
(٨) « الفارسية	٤٥٤

التعليم في فلسطين

سنة ١٩٢٣ - ١٩٢٤

قد قطعت المارف شوطاً بعيداً في فلسطين حتى أصبح عدد الذين يعملون في المدارس يقارب ٥٤٨٠٠ نسمة منهم أكثر من ٢٠٠٠٠ في مدارس الحكومة، والباقي للبيان

مدارس حكومة فلسطين

عدد مدارس الحكومة ٣١٥ مدرسة وعدد المعلمين والمعلمات ٩٥٠ ومن المدارس واحدة للمعلمين وأخرى للمعلمات و ٨ مدارس ثانوية. الطلبة في مدارس الحكومة: ذكور ١٧٠٠٠ إناث ٣٠٠٠

التعليم الأهلي

يشتمل في المدارس الغير التابعة لحكومة فلسطين زهاء ٣٤٠٠٠ نسمة ويبلغ عدد المدارس الغير التابعة للحكومة ٣٧٢ مدرسة منها (١) ٣٣ مدرسة للمسلمين، منها ٣ ثانوية وواحدة للصنائع وواحدة للتعليم الديني وكلية إسلامية

(٢) ١٦٣ مدرسة للمسيحيين منها كاثوليك ١٨ مدرسة ثانوية وأربع صناعية وتجارية وواحدة زراعية و ٣ للتعليم الديني (٣) ١٧٦ مدرسة لليهود منها ٣ ثانوية و ٤ للمعلمين والمعلمات و ١٩ للصنائع والتجارة وواحدة للزراعة وفي طولكرم مدرسة للزراعة أنشأتها الأهالي وتقدم لها الحكومة إعانة سنوية وتساعد على إدارة الزراعة وعدد المعلمين والمعلمات في المدارس الأهلية ١٦١٦ شخصاً

الطلبة

الجموع	إناث	ذكور	
٤٨٠٠	٦٠٠	٤٢٠٠	إسلام
١١٥٠٠	٦٠٠٠	٥٥٠٠	مسيحيون
١٨٤٠٠	٨٥٠٠	٩٩٠٠	يهود
٣٩٧٠٠			الجموع

(ملاحظة) عدد الأشخاص الذين يتراوح سنهم بين الخامسة والثامنة عشرة في فلسطين هو

الجموع	إناث	ذكور
٣٠٠٨٠٠ تقريباً	٩٤٧٧٨	١٠٦٥٠٨

وعند الذين هم بدون تعليم هو ٤٨٣٠٠ نسمة ويقرب عدد الأميين في فلسطين من ٨٠ في المائة من عدد السكان

المعادن

- (١) الفاز أو الحجر - يوجد في منطقة البحر الميت ويكثر في غربي جبل إسمه إلا أنه لا يستخرج حسب الطرق الفنية
- (٢) الحجارة الكلسية القوية تكثر عند النبي موسى وقرب صفد ويعمل منها القسفساء
- (٣) زيت البترول - يرجح وجوده في منطقة البحر الميت
- (٤) ملح الطعام (في الجهة الجنوبية الغربية من البحر الميت)
- (٥) الملح الانكليزي - يوجد في الجهة الجنوبية الغربية من عين جدي غربي (البحر الميت)
- (٦) اما الكبريت - فيكثر بجوار البحر الميت وفي بعض الجهات الجنوبية من وادي الأردن

- (٧) الرخام - يوجد بالقرب من القدس
 - (٨) الجبس أو الجبس - كثير في أغلب أنحاء فلسطين
 - (٩) التماسك - في جنوبي البحر الميت
 - (١٠) الفسفور - عند البحر الميت وفي أغلب المرتفعات
 - (١١) البوتاس - غزير في مياه البحر الميت وفي جهات طبريا والبحر الميت بعض مناجم معدنية
- أسئلة وتجاوب
- السكان - الأجانب - الديانات - اللغات - التعليم.
- (١) - خذ ورقة وارسم فيها خريطة كبيرة وقسمها إلى مربعات صغيرة متساوية وافرض ان كل مربع يري (١٠٠٠) نسمة من سكان فلسطين، ثم بين في هذا المربع الكبير مقدار المربعات الصغيرة التي تقسم المسلمين والمسيحيين واليهود والدروز والمنو والسيح والطوائف الأخرى، وقلتلان قسم قاصداً ملوناً يلون خاص بين كل طائفة.
 - (٢) - اذكر أسماء اللغات المتداولة بين سكان فلسطين.
 - (٣) - اذكر ان سكان فلسطين (٧٥٧.٠٠٠) تقريباً وان عدد تلاميذ المدارس (٥٤٨٠٠) نسمة فاهي النسبة بين السكان وعدد تلاميذ المدارس؟
 - (٤) - اذكر أنواع المدارس في فلسطين؟
 - (٥) - اعمل قائمة بأشهر المادان في فلسطين والواقع التي توجد فيها. ويشترط ان تبين ذلك على خريطة ترسمها.

« اقسام فلسطين الادارية »

تقسم فلسطين اداريا الى اربعة اوتية وهي:

- (١) اللواء الشمالي (٢) لواء السامرة (٣) لواء القدس
(٤) اللواء الجنوبي

« اللواء الشمالي »

يحدّه غربا البحر المتوسط والخط الممتد من رأس النافورة الى يارون فالعلة فغربي باتياس شمالا ويحدّه شرقا الجولان وشرقي الاردن . وجنوبا لواء السامرة

تقدر مساحة سطح هذا اللواء بما يناهز ٣٠٠٠ كيلو متر مربع وتتنازل بسلاسل جباله المتوازية الكثيرة المياه ويخصب سهوله وارضيه ويوقوع بحيرتي الحولة وطبريا فيه (وارضيه هي عبارة عن اراضي قديمة والجليل) وعدد سكانه ١٥٨١٨٤ منهم

١٠٤١٧٦	مسلم	٢٦٩١٣	مسيحية	١٩٦٧٢	يهودية
٧٠٠٦	دروز	٢٦٤	بهايا	١٥٣	متواليا

ويقسم اللواء الشمالي من حيث الادارة الى ستة اقسية وهي:

- (١) حيفا (٢) عكا (٣) زمارين (٤) الناصرة (٥) طبريا (٦) صفد

« قضاء حيفا »

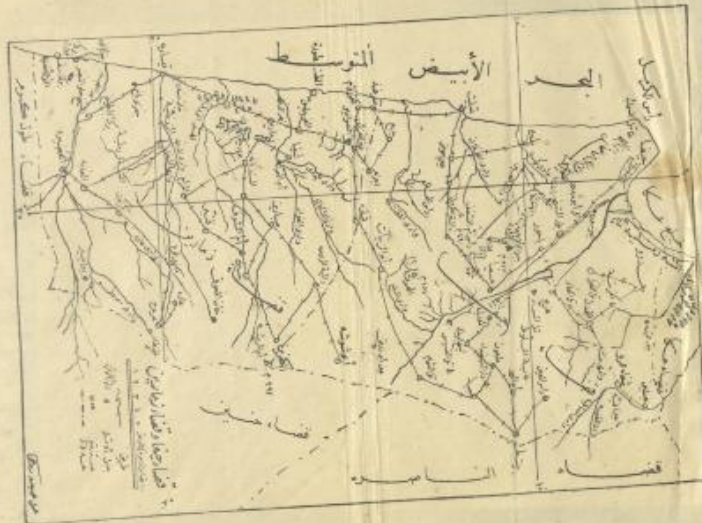
قضاء حيفا قائم في الجنوب الغربي من قضاء عكا . ويحدّه قضاء الناصرة وقضاء جنين وجنوب قضاء زمارين . ويحيط به من الجهة الغربية بحر الأبيض المتوسط وعدد سكانه ١٢٨٣٤ نسمة منهم ٥٠٠٠٠ مسلمان ١١٠٠٣ مسيحية ٦٤٢٥ يهودية ١٩٧٥ دروز ١٥٢ بهايا

« حيفا »

مركز اللواء الشمالي وقضية القضاء الذي باسمها . وهي قرية على شاطئ البحر المتوسط مشبعة الاطراف تصل غربا الى رأس كركوم وشرقا الى نهر النعام وشمالا الى البحر وجنوبا الى قرية جبل الكرمل وتبعد عن عكا مسافة ٢٣ كيلو مترا تقريبا . وسكانها نحو ٢٤٦٣٤ نسمة منهم

٩٣٧٧	مسلمان	٨٨٦٣	مسيحية	٦٧٣٠	يهودية
١٥٢	بهايا	١٢	دروا		

وتعظم فيها تجارة الحبوب خاصة وهي تمد مستودع الحبوب الفلسطيني وموردين . ولها نصيب كبير أيضا في تجارة الاقمشة وغيرها . وفيها ادارة الزرانة والطلوطة الحديدية . وتزدهر تجارة



وزهاء ثلاثين مدرسة معظمها للإناث. ومن هذه المدارس ما هو للبنين ومنها ما هو للبنات وتعلم فيها ما يقرب من ٤٠٠٠ تلميذة. حارة شارع الناصرة - حارة البرج - حارة شارع الجزيرة - حارة ومحلة الطارئة (الكولونية) الألمانية في الجهة الغربية متقنة البناء شارع باقا - وادي النسناس - حارة شارع الجبل - الزوراء منظمة الشوارع - والشارع الفسيح الذي يتوسطها يمتد من شاطئ البحر حتى جبل الكرمل - ويصل حيفا خط حديدي يسكنه الحجاز الحديثة وبشالي سوريا ومصر - وقد ترقى مرفؤها الذي تصدر منه الحبوب إلى أوروبا وأمريكا - وزادت وارداته عما كانت عليه قبل الحرب - ويصعب الوقوف في ذلك الرفاهية يحصل التوءم بسبب الهواء الشمالي غير أن انسداد الخليج من الجهات الجنوبية والشرقية والغربية يحفظ المراكب البحرية من تأثيرات الأهوية لما ساحلها فصالح لأنشاء مرفأ عظيم يعود على البلاد بظلمة الفائدة وقد كانت حيفا عديمة الأهمية حتى زمن الصليبيين الذين استولوا عليها جيشهم ثم استردها صلاح الدين في عام ١١٨٧ ميلادية وقد غررها ظاهر بن عامر عام ١٧٦١ ميلادية ثم جددت وزيد في عمرانها من الجهة الشرقية وهي ميناء شمالي فلسطين وشرقي الأردن

﴿ قرى حيفا ﴾

قرية	سكان	قرية	سكان
الطارئة	٢٣٤٦	جندو	١٧١
شفا عمرو	٢٢٨٨	نيو حردوف	٨٣
اجزم	١٦١٠	مستعمرة عطيت	٨١
دالية الكرمل	٩٩٣	غية التحتا	٨٠
عابري	٨١٧	النسي	٧٢
أم الزينات	٧٨٧	قل الشمام	٧١
عسفا	٧٣٣	الكباير	٧١
جيت	٥٢٣	غية اللوقا	٤١
بلد الشيخ	٤٠٦	الدار البيضاء	٣٣
كفرينا	٤٠٠	الدامون	١٩
عين حوض	٣٥٠	شلاة	١٧
جيدة	٣٢٧	ابوشوشة	١٢
بيت لحم	٣٢٤	دير الهرة	٥
عثلث (عامل المجل)	١٩٩	الحلقة	٤

قرية	سكان	قرية	سكان
هوشة (هوشع)	١٦٥	مليون	١٥١
الزار	١٣٤	أم العمد	٢٨
عرب	١١٧	الشيخ زريك	١١١
مجدل	٨٨	عثلث	٨٦

﴿ الأعراب ﴾

عرب الغابة	٥٢٧	عرب الشقارات	٤٠٣
المواشين	٤٠٢	الزبدان	٣٠٣
الكناية	٣٢٠	النواحة	٣٠١
الضيقوي عزة	٢٨٧	الزمل	٢٧٤
النفثاغية	٢٧٢		

من أهم قرى قضاء حيفا:

(١) الطيرة - قرية كبيرة على مسافة ٧ كيلومترات وماؤها عذب

إلى الجنوب الغربي من حيفا وعلى مسافة كيلومترين من سفح جبل الكرمل شمالي وادي المضراوة. بيوتها مبنية بالحجارة الرملية وفيها بقايا من قلاع الصليبيين حولها الأهليون إلى مساكن وكانت تدعى طيرة الموز لكثرة ما كان ينمو فيها من شجر الموز الخرفية، ويكثر فيها عمل الكلس ويشارك في عمله الرجال وزيوتها كثير وفيها مدرستان المعارف وتضع نسائها الحصر الجيدة والنساء والأولاد

(٢) شفا عمرو - قرية كبيرة - سكانها من المسيحيين والمسلمين والدروز. وقد عسكر في هذه القرية صلاح الدين الأيوبي وضائق الأفرنج الذين كانوا محاصرين مدينة عكا، ومن أنظم المياني القديمة فيها القلعة القائمة إلى الآن وقيل أنها من بناء الشيخ ظاهر العمر في أواسط القرن الثامن عشر الميلادي

(٣) اجزم - قرية مهمة فيها متجم للحديد غير أنه قد أهمل والأراضي حول ذلك المتجم غنية بالحديد الخام وليس يتن سكانها للمسلمين غير مسيحي واحد. وفيها بيوت بنيت على هيئة قلاع وحصون عظيمة يسكنها آل ماضي الشهرون. وفيها بئر في الجهة الغربية منها ينزل إلى مائه بدرج وهي من الآثار القديمة

(٤) دالية الكرمل - وتعرف بقرية الدروز (كسفا) حسنة الموقع بين حيفا (لوس اولدانت) أحد مشاهير كتاب الانكيز المشوقي سنة ١٨٨٨ ميلادية قصرًا أنيقًا وأراضيها زراعية وتضع فيها الأواني وكانت تدعى طيرة الموز لكثرة ما كان ينمو فيها من شجر الموز الخرفية، ويكثر فيها عمل الكلس ويشارك في عمله الرجال وزيوتها كثير وفيها مدرستان المعارف وتضع نسائها الحصر الجيدة والنساء والأولاد

﴿قضاء زمارين﴾

قضاء زمارين قائم في الجنوب من قضاء حيفا . ويحده شرقاً قضاء جنين وجنوباً قضاء طولكرم ويحيط به من الجهة الغربية البحر الأبيض المتوسط وعدد سكانه ١٣٤٨١ نسمة منهم ١١٢٢٣ مسلماً ٧٥ مسيحياً ٢٣٢٠ يهودياً

﴿زمارين﴾

زمارين (ذكرون يعقوب) هي مركز قضاء مدعو باسم وهي مستعمرة يهودية أسسها البارون روتشيلد سنة ١٨٨٢ مشهورة بزراعتها وكرومها وعمل الخمر ولها محطة على خط السكك الحديدية الممتد بين طولكرم وحيفا . وعدد سكانها ١٣٠٢ منهم ٢٨٢ مسلماً ١٠١٣ يهودياً ٧ مسيحيون

أما القرى والمستعمرات والتبائنل البدوية التابعة لهذا القضاء فهي كاليه

قرية او مستعمرة	عدد السكان	قرية او مستعمرة	عدد السكان
زمارين او ذكرون يعقوب	١٣٠٢	بنية ينة	١٥٣
عين غزال	١٠٤٦	خيزنة	١٤٠
صبارين	٨٤٥	دالية الروحة	١٣٥

قرية او مستعمرة	عدد السكان	قرية او مستعمرة	عدد السكان
كفر قرع	٧٨٥	حفزي	١٢٥
حططورة	٧٥٠	الراح	١١٩
عرعرة	٧٣٥	تحليل	١١١
كفرين	٥٧١	جعارة	٩٤
الحضيرة	٥٤٠	كارة	٩٠
خيزر	٤٠٠	شفية	٨١
عارة	٣٧٢	خربة الجركس	٧٤
فريديس	٣٥٥	وادي عارة	٦٨
قيسارية	٣٤٦	الشوة	٦٦
السدنيانة	٢٧٦	بنت شلومو	٦٦
الريمانية	٢٦٦	عن شموبيل	٤٨
أم الشوف	٢٥٢	أم الدفوف	٢٤
بوركة	٢٤٩	كركون	٣٨
صرفند	٢٠٤	الزغانية	٣٨
قنازة	١٩٥	صفافة	٣١
كفر لام	١٥٦	أم العلق	١٤
خربة قوتيمون	١٣٤	خربة حسن	٧

﴿الاعراب﴾

عرب	عدد السكان	عرب	عدد السكان
عرب التركان	١٠٣٧	عرب قيسارية	١٩٣
عرب الزغناء	٣٤٨	القفرة	١٩٣
البيسان	٣٣٦	عمدوف	٢٢
السامرة	٢٢٧	كبارة	٢٠

من اهل قرى قضاء زمارين:

(١) قيسارية وهي قرية ذات تاريخ عديد بناها هيرودس الكبير اكراما لاعتساقه فيشر الامبراطور الروماني . وهي على اكثر من عشرين كيلو مترات الى فلسطين . وكانت فيها الجركس فيها اثار عظيمة . وقد تماقبت عليها المسلمون والصليبيون وكانت في ايام هؤلاء من امنع حصون هذه البلاد
(٢) الحضيرة وهي من اكبر المستعمرات اليهودية استست سنة ١٨٨٨ . وتبلغ مساحتها نحو ٣٩ كيلومترا مربعا ووقعت بين نهرى النجسر والسكندرونة مما يزيد في خصب اراضيها



﴿ قضا عكا ﴾

قضا عكا واقع في الشمال الغربي من فلسطين ويحده شمالا سوريا وغربا قضاء صفد ومناير وجنوبا قضاء حيفا والناصرة، ويحيط به من الجهة الغربية البحر الأبيض. وعدد سكانه ٣٥٥٣٥ نسمة منهم ٢٤٩٢٥ مسيحا ٦٦٩٤ مسيحا ٤٠١٤ درزيا ١٥٣ متواليا ١٤٤ يهودا ١٠٥ يهانيين

« عكا »

مركز قضا مدعو باسمها تقوم في منتهى النقطة العليا من الخليج الذي يبدأ من حيفا ويمتد نحو الشمال حتى أنها ترى من بعد كراس في البحر أو شبه جزيرة صغيرة متصلة بالساحل يحيط بها سور قديم عكس البناء. وقصبة عكا ساحة مسكن مستطيلة الشكل وقد تراكمت فيها الأبنية حتى أنك ترى من بعيد ما ذكر الجولامع وسقوف الدور وقبب الكنائس والقلعة القديمة وسائر الدور متراكمة متلازمة وهي القسم الداخلي ضمن السور وهناك ما يقرب من الأربعمائة دارا متفرقة ذات حدائق بعضها في باحة

السور الذي تهدم بعضه. ولم يكن للمدينة منذ القديم سوى مدخل في الجهة الشرقية وهو باب من الحديد. وقد فتح لها منفذان في الجهة الشمالية. ولزقتها ضيقة فرشت بالحجارة ولا ترى وجه الشمس الا قليلا. وفيها سوق ضيقة أجدا وبناد لدار الحكومة اصله مدرسة. وفيها ثلاث مدارس للمعارف اثنتان للذكور واحدة منها ثانوية والثالثة للاناث فيها قسم لتعليم الاطفال وهناك وبعض مدارس اخرى. وفيها جامع الجزاير احمد باشا الذي استحضرت حجازية من قيسارية. وكانت عكا منق للمجرمين وعدد سكانها ٦٤٢٠ نسمة منهم

٤٨٨٣ مسيحا ١٣٤٤ مسيحا ١٠٢ يهانيين ٧٨ يهودا ١٣ درزيا

وقد اشتهرت عكا بمواضعها. فقد عرفها النبطيون وبنو اسرائيل واليونان والعرب والترك والفرانسويون والانكليز والتمساويون والمصريون وغيرهم. وتنتع فيها الاواني النحاسية والصفرة ويكثر حولها شجر الزيتون، وكانت تجارها اعظم منها في حيفا الى سنة ١٩٠٦ وتهدمت بعد مد الخط الحديدي

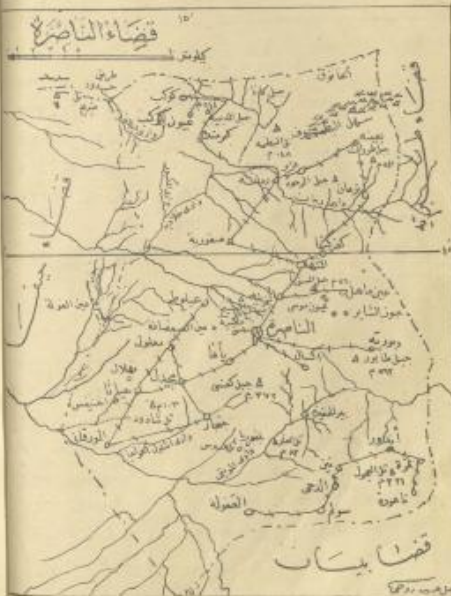
﴿ قرى قضاء عكا ﴾

قرى	عدد السكان	قرى	عدد السكان	قرى	عدد السكان
طرشينة	١٨٨٠	سخنين	١٥٧٥	اليمنة	١٣٨٤
شعب	١٢٠٦	عمرة	١١١١	غزالة الطوف	٩٨٤
بركا	٩٧٨	بيت جن	٩٠٢	عجل كروم	٨٨٩
كفر ياسيف	٨٧٠	الرامة	٨٤٧	نحف	٨١٨
البروة	٨٠٧	الزيب	٨٠٤	دير الاسد	٧٤٩
الدامون	٧٢٧	عفا	٧٢٤	البرقة	٦٥٢
سحانة	٦٣٢	كويكات	٦٠٤	الهر والنزل	٤٢٢
ابو ستان	٥١٨	اليمنة	٥١٨	فاسوة	٤٥٩
جولس	٤٤٦	معلبا	٤٤٢	دير حنا	٤٢٩

قرى	عدد	قرى	عدد	قرى	عدد
مقار	٤٢٩	النسبة	٤٢٧	الكاري	٥٥٣
النشبة	٣٧١	كاول	٣٦٥	سيرة	٣٠٧
أم الفرح	٣٢٢	الكر	٢٨١	كسرى	٢٥٠
الزوعة	٢١٨	نوح	٢١٤	الحديفة	٢٠٤
ساحور	١٩٦	شيخ داود	١٩٣	كفر عنان	٧٩
كفر سمع	١٧١	الرويس	١٥٤	جت	١٣٧
شيخ دانون	١٠٦	الحيرة	٥٥	عين الاسد	٤٨
جمانون	١٩	الناوات	١٦		

الاعراب

اعراب	عدد	اعراب	عدد	اعراب	عدد
عرب السوايد	٣٤٩	عرب القوارنة	٢٠٣	عرب الحاميات	٢٠٠
« السمرة »	١٣٩	« السويطات »	١٢٣	« الرمل »	١٢١
« الطوقية »	٩٣	« الحبيب »	٧٤	« التريعات »	٧٤
« النعم »	١٧	« اللوامي »	١٧	« الجنادي »	١٤
« الحيرات »	١٢	« الحنازة »	١١	« القلاطان »	١١
« السبيع »	٨	« الحويطان »	٨	« اللالوة »	٥
« الحمدون »	٤				



قضاء الناصرة

قضاء الناصرة قسّم في الجنوب الشرقي من قضاء عكا، ويحده شرقاً قضاء طبريا وقضاء بيسان وغرباً قضاء حيفا وجنوباً قضاء جنين. وعدد سكانه ٢٢٦٨١ نسمة منهم ٧٠٤٣ مسيحيين و٧٠٠ يهودي و٢ من البهائيين ١٩٣٦.

الناصرة

الناصرة — مركز قضاء تابع لواء الشمال ومنها (المنفصلة) يقوم في الجهات الأربع منها أربعة تلال (١) بني ساعين (٢) الرامة (٣) القفزة (٤) الرجة. وتعلو الواحدة منها ٣٥٠ متراً عن سطح البحر وتلقى جميعها بشكل واحد صغير في سفح جبل الشيخ القائم في الجهة الشمالية الغربية، وتتجمع القصبه من سفوح هذه التلال وهي بلدة صغيرة تنطق هي وإبييتها بالحجيرة السككية الرقيقة ومما يدها وقيها وأراج نواقيسها لأول وهلة بلسان واحد قائله اني البلدة البيضاء (١) التي حضنت المسيح عيسى بن مريم عليه السلام (١) لان الاتصاف الخارجية من الدور مبنية بالحجارة المائلة للنحوة

سنتين عديدة . وتكاد هذه البلدة لا ترى غلما من اعالي الجبال الغربية ويسموت هذه المحلة (حارة الميدان) ايضا . وفي شوارعها ضيقة ما عدا المستحقة فلها واسعة . تجارها اطراف الجهة الشمالية والشمالية الغربية (حارة الروم) ودورها ضيقة تتناول الحبوب بأنواعها لكن سوقها قد كسدت منذ مدة حسن دور البلدة هواء وبناء . اما الجهة الجنوبية والجهة الجنوبية الخط الحديدي من الشام الى حيفا . اهليا يبلغون ٧٤٣٤ نسمة منهم الغربية تعرف باسم (حارة اللاتين) ودورها متلاصقة . وفي وسط

٢٤٨٦ مسافا ٤٨٨٥ مسيحيا ٥٣ يهوديا وفيها عدة مدارس منها ثلاث المعارف اثنتان منها للذكور احدهما ثمانية امانات ثلاثة فلانث . حاصلاتها قليلة وصناعاتها كثيرة حسنة واعظمها النجارة وصنع السكاكين وفيها قلعة قديمة هي السراي الحالية . اكثر باها من الطر تجمع في صهاريج وفيها نبع واحد يمر بكنيسة الروم الارثوذكس المعروفة بكنيسة البشارة

هواؤها صحي واهلها شديدا التمسك بالمعادن القديمة في الاغراس والمآثم . ويكثر فيها شجر الزيتون والتين والنب والشمش . وتعرف المحلات القائمة في سفوح التلال الشرقية والغربية باسم بيهاتس فيطلق على الاولى اسم (الحارة الشرقية) وعلى الثانية (الحارة الغربية) فدور الحارة الشرقية قلعة وسط الجبل وهي غير متلاصقة واكثرها مبني في الجهة

« قرى قضاء الناصرة »

قرية	عدد السكان	قرية	عدد السكان	قرية	عدد السكان
صفورية	٢٥٨٢	كفر كنا	١١٧٥	عجلون	١٠٠٩
الزينة	٧٨٧	زغان	٧٦٨	أكسال	٦٢١
بنا	٦١٥	دبور	٦٠٢	عقولة	٥٦٣
عين ماحل	٥١٦	قبارط	٥٠١	محلل	٤٣٧
معلول	٤٣٦	كفر متدة	٤٢٨	سولم	٣٧٠

قرية	عدد السكان	قرية	عدد السكان	قرية	عدد السكان
مشهد	٣٥٦	جبا	٣١٨	اندور	٣١١
كوكب	٣٢٢	بمينة	٢١٢	ناعورة	٢٠٠
جنبار	١٧٥	بين	١٥٧	برحافا	١٣٥
تل عدس	١١٨	نمرة	١٠٤	الداحي	٨٤
عزير	٧٠	الورقاني	٦٢	ام النعم	٥٢
الخبيس	٣٩	رمات	٣٧	جبل طابور	٢٩
بافورزا	١٨				

« اعراب قضاء الناصرة »

اعراب	عدد	اعراب	عدد	اعراب	عدد
مسيح	٦٥٣	الزاريب	١٢٥	الجواميس	١١٧
الحجيرات	١٠٣	السيارحة	٩١	الفراتون	٥٩

من اقم قرى قضاء الناصرة

(١) صفورية - قرية كبيرة في الشمال الغربي من تل صفورية وكانت ليام ليهنا عاصمة الجليل في شمالها بعض الآثار القديمة وكنيسة للفرنسيسكان . وفيها قلعة من عهد الصليبيين جميلة البناء ضخمة الجدران . وكانت محل اجتماع جيوش اللاتين ايام الصليبيين . واجام العظيم . وفيها عين بيمس وتكتنف قلعة وصهاريج قديمة .

واشتهرت في عهد الصليبيين بنزل جيوشهم عند نبع القسطل المعروف (بعبون صفوري) وذلك قبل موقعة حطين التي فيها يدد صلاح الدين شعلهم . وسكانها كانوا مسلمون . وفيها مدرسة المعارف وكنيسة عظيمة .

(٢) كفر كنا - قرية كبيرة على مسافة ٩ كيلومترات من الناصرة بين الشرق والشمال الشرقي وفيها كنيسة للروم وبعض اجران قديمة وكنيسة لللاتين مبنية مكان كنيسة للصليبيين وفيها مدرسة للمعارف وبعض مدارس اخرى وسكانها من المسلمين والمسيحيين وهي مشهورة برمانها وعذوبة مائها



« قضاء طبريا »

يحده من الاقضاء صفد وعكا، وشرقا شرقي الاردن وجنوبا قضاء حيفا
ويسان وغربا قضاء عكا، والناصرة وعدد سكانها ٢٠٧٢١ نسمة منهم
١٣٤٨١ مسلمان ٦٢٣٩ يهوديا ١٣١٦ مسيحيا
٦٨٠ درزيا ٥ بهائيين

« طبريا »

طبريا - مركز قضاء مدعو باسمها وهي قائمة على الساحل
الغربي من بحيرة طبريا. دورها متلاصقة مبنية بحجارة سوداء
في محل ينحط عن سطح البحر الأبيض المتوسط زهاء ٢٠٨ امتار
وهي مستطيلة الشكل مغممة خائقة من حيث محيطها. حارة في
الصيف دافئة في الشتاء ولولا انها مكتنفة بالبحاثة الممتدة بينها وبين
سفح الجبل والمزارع المسماة (ارض العريض) ولولا انها مفتوحة
للجهة الشرقية حيث البحيرة لكانت اشبه بقرارة واسعة تحت
الارض. والمناظر البديعة الناشئة عن مياه البحيرة الزرقاء المحيطة
بمعظمها قد حسنت شيئا قليلا من حالتها. وفيها عثان احدها
تدعى الحارة الشمالية والاخرى الحارة القبلية ويتهما طريق مستقيمة



عبد الحميد زكي

تقطع البلدة عرضا وفيها جامعان قديمان الجامع الفوقاني وجامع
الحجر وهو على ساحل البحيرة. وفيها مدرستان للمعارف ومدراس
اخرى طائفية وثلاث كنائس للمسيحيين ونحو عشرة معابد
اليهود. ويشرب الطبريون ماء البحيرة المذهب بآلة زائفة غير
مباليين بما ينصب فيها من الاقدار، ولو استبدلوه بمياه (عين او
غيشة) في الجهة الشمالية لآمنوا شر الاسهال وغيره من الامراض
السارية لما في مياه هذه العين من الكبريت والسلفات وغيرها
من المواد النافعة لجسم الانسان. وقد جمعت حمامات طبريا تحت
ثلاث قبب باقية على حالتها القديمة وهي تبعد عن القصبه مسافة
نصف ساعة جنوبا. ويشغل اكثر المسلمين من سكانها بصيد
السماك والقلاحة والتجارة فبأدي اليهود وسكانها ٦٩٥٠ نسمة منهم
٢٠٩٦ مسلمان ٤٤٢٧ يهوديا ٤٢٢ مسيحيا ٤ بهائيين ١ درزيا
ويرسل من سمك بحيرة طبريا مقادير وافرة الى مدن
فلسطين. وفيها من محطة سمك مما عرز مركزها التجاري. وقد
تنازع عليها الرومن الذين شيدوها والفرس والعرب والصليبيون
وصلاح الدين وظاهر العمر وابراهيم باشا خديوي مصر الذي

انشأ فيها حماما لا يزال يدعى باسمه الى الان
من اهم قرى قضاء طبريا:

قرى	عدد	قرى	عدد	قرى	عدد
لويبة	١٧١٢	مغار منصوره	١٣٧٧	سمج والحة	١٧٦
حطايين	٨٨٩	كفر كرا	٦٧٧	الشجرة	٥٤٣
عولم	٤٩٦	ياقوت ومواسي	٤٩٤	بابية (عما)	٤١٧
عبيدبا	٤٣٦	دلمية	٣٥٢	مضهر	٣١٧
مسحة كفر مابور	٣٣٧	سدانة	٣٣٣	عيلون	٣١٩
فزين	٢٧٣	كفر سبت	٢٤٧	شجيرة	٢٢٧
عجل	٢١٠	بيت جن	١٧٩	طابقا	١٧٥
المحمية وجسر كرون	١٧٣	شعارة	١٥٩	سمرا	١٥٧
ديكافيا وبنام	١٥١	كثرت وكثانين	١٤٩	ناصر الدين	١٠٩
نقيب	١٠٣	سارونا	٩٢	ام حوة	٧٩
عجل	٥١	بنانيا	٤٢	ميرزا	٣٩
بوربا	٣٥	كثرت	١٧	تل حوم	٢

(الاعراب)

عرب التلاوية	٢٣٢	عرب السامرة	٢٠٤	عرب السماكية	١٩٣
» المواسي	١٤٥	» الطرامية	١٤٤	» الناصرة	١٣١
» سرجوة	٩١	» عين الكدش	٦٤	» وهب	٦١
» السدور	٤٦				

» قضاء صفد »

يقوم قضاء صفد في منتهى الشمال الشرقي من نواء الشمال
وتحده شمالا مرجع يبول من بقاع سوريا وشرة الجولان وهو من
طابع سوريا ايضا. وغربا سوريا وقضاء النكاف. وجنوبا قضاء طبريا.
ويبلغ عدد اهالي القضاء نحو ٢٢٨٩٠ شخصا منهم
١٧٣٠٦ مسلمين ٣٨٤٤ يهودا ٢٢٥٣ مسيحيين ٣٧٨ دروزا

» صفد »

مدينة صفد مركز القضاء وهي لطيفة المواقف في سهل جبل
كنعان وقسم منها على جبل كنعان تشتهر. ولارتفاعها ٨١٠ مترا
من سطح البحر وهي اقل موقع في الجليل محاطة بالكرم
والجبان وشجر الزيتون. تمتلك اميف والشنا حنة الربيع
والخريف وهي اكبر قصبة في الدار الشامية. وفي سهل جبل
كنعان ثلاث محلات كبيرة وهي حارة الاكراد وفي وسطها
حارة الديانة والثالثة حارة الجورة ودورها طليقات تتدرج في
الصعود وهذه الحارات الثلاث واقعة في بقعة تسمى (الروابي)



القلمة). ومن أحيائها أيضا حارة اليرج وهذه الحلة واحدة من ثلاث يطلقون عليها اسم الصواوين. وبين قسم القلمة وقسم الصواوين جسر. وفي الجهة الجنوبية أيضا (حارة جامع الأحمر) وفي الجهة الغربية (حارة الوعا). (حارة السوق) وحواليها صف في الحلة الأخيرة. وحارة اليهود في الجهة الغربية الشمالية وهي متقنة البناء عظمى العمران. وحارة القلمة. وفيها ثلاث مدارس للحكومة ومدارس أخرى طائفية وفيها ستة مساجد وزاوية وعدة معابد لليهود وحماني. وبأنها الماء من منبعين يجريان شرقها وهي عين الرمان وعين اللبوة. وفيها آبار كثيرة ولكن مياهها آتية. وفيها بيت الحزن المعروف باسم غار يعقوب أحد الأماكن التي يقدسها اليهود. ومن استولى عليها قنصا الملك الظاهر بيبس. وليس في صفد أثر للصنائع النفيسة. وسكانها ٨٧٦١ نسمة منهم ٥٢٣١ مسلما ٢٩٨٦ يهوديا ٣٤٣ مسيحيا ١ درزي

قرى قضاء صفد

قرية	عدد السكان	قرية	عدد السكان
مسمع	٦٣٤٥	الجن	٧٢١
		در القلبي	٦٦٣

قرى	عدد	قرى	عدد
عشا	٦٣٢	جاعة	٦٣٦
ديشوم	٤٧٩	كفر رعيم	٤٦٩
فرم	٤٤٩	حرفيش	٤١٢
عين الزيتون	٣٨٦	قراضية	٣٦٢
طبعيا	٢٦٩	منار	٢٣٥
جاحولة	٢١٤	ضاهرية	٢١٢
دلا	٢٠٤	تليل	١٩٦
سدوي	١٧٣	ميرون	١٥٤
يسود هاملا	١٤٢	بيريا	١٢٨
قفتنا	١١٠	جسر بنات يعقوب	٩٠
شوة	٨٣	نجمة الصبح	٧٨
ماروس	٤٥	منصورة	٤١
عنانيم	٣٠	حقاب	١٦

(الاعراب)

عرب	عدد	عرب	عدد
« الناحية »	٤٤٠	« كراداتليط »	٤٣٧
« الشمالية »	٢٧٨	« البوزية »	٢٧٦
« قدرية »	١٩٤	« طوبا »	١٧٥

عرب	عدد	عرب	عدد
« عطانية »	١٢٢	« وئاس »	١١٢
« الواسي »	٦٦	« النبريات »	٦٤
« السياد »	٥٩	« بيسمون »	٤١

من قرى قضاء صفد:

(١) الجش - قرية كبيرة كثيرة العيون على نحو ١٠ كيلومترا من صفد بين الغرب والشمال الغربي بمعتلة الهواء وهي نفس الجل الذي دعاه يوسفوس (جسكلا) وهو آخر حصن اتخذ الرومان في الجليل وفيها مدرسة للمعارف

(٢) روش بينا (الجماعة اليهودية) - قلعة في سفح جبل كنعان من جهة الشمال وهي ليست منتظمة ولا عامرة بدرجة المستعمرات اليهودية الكبيرة مثل (زمارين) (مليس) وموقعها على بالصخور. هو أواقي وشغل مستعمراتها بالزراعة بالطرق الفنية

(٣) اللطة - مستعمرة يهودية زراعية محنة واقعة على نهر البريغيت (أحد منابع الأردن) وهي آخر نقطة في حدود فلسطين من جهة الشمال وقد أنشأها البارون روتشيلد بالجليل في عام ١٨٩٦ وسكنها العمال من سكان الأحياء اليهودية المجاورة لها. وهي مصيف

ينزل إليه المصطافون من كل حطب ومساحتها ٢٥٠٠ فدان وهي على مسافة واحدة من مدينة (صور) وعلى مسافة ١٦ كيلومترا في الشمال الشرقي من (قارس)

مسئلة وتاريخ

(١) ماهي لشهر الصناعات في قضاء حيفا (٢) أهل قاعة بأشهر قرى قضاء حيفا. وأذكر حدود قضاء زمارين. (٣) ماهي لشهر الصناعات في قضاء حيفا. (٤) ماهي لشهر الصناعات في قضاء الناصرة. (٥) هل لمدينة الناصرة أهمية دينية؟ (٦) لماذا يذهب الناس إلى طبريا للاستحمام في حمامها؟ (٧) أذكر البعد الحقيقي بين مدينة الناصرة ومدينة عكا. وبين مدينة الناصرة وحيفا مستعمرات بالطريقة ومقاسها وقطعة خيط. (٨) ما الفرق بين مناح قضاء صفد وقضاء طبريا؟ هل هذا الفرق يؤثر في حاصلات البلاد؟ (٩) كيف يكون مناح مدينة طبريا لو لم تكن قائمة على شاطئ البحيرة السابقة لها؟ (١٠) ارسم خارطة القضاء التي تنتمي إليه مدينتها أسماء المدن ولشهر القرى. (١١) هل البلاد التي يضمها اللواء الشمالي زراعية أم صناعية؟ (١٢) في أي الجهات من هذا اللواء تقضي فصل الصيف؟ وفي أي البلاد تغفل فصل الشتاء؟ أذكر الأسباب. (١٣) هل في اللواء الشمالي مستقعات وهل تضرر المستقعات بالصحة؟ وما اسم المرض الذي تسببه؟ وكيف تخفف حتى يستفيد من أراضيها ويسبح الهواء ملائمة للصحة؟

«لواء السامرة»

يحده شرقا شرقي الأردن وغربا البحر الأبيض المتوسط
وقضاء يافا وزمارة وشمالا قضاء طبريا والناصرة . وجنوبا قضاء
رام الله وإربحا . وتقدر مساحة هذا اللواء ثمانية آلاف ٢٠٠ كيلومتر
مربع . ويتألف من قسمين جنوبي وشمالي . وقسم شمالي
وهو سائر أفضيته . وعدد سكانه ١٣٥٨٨٠ نقسا منهم
١٣٢١٥٣ مسيحي ٢٣٠٦ مسلمين ٧٢٧ يهوديا ٢١٢ هنديا
١٥٥ سامريا ٣ دروز ٣ سبك ١ آثري
ويقسم هذا اللواء من حيث إدارته إلى أربعة أفضية وهي
(١) قضاء نابلس (٢) قضاء جنين (٣) قضاء حول كرم (٤) قضاء ييسان

«قضاء نابلس»

قضاء نابلس هو قضاء جليلي قائم في الجنوب من قضاء جنين
ويحده شرقا شرقي الأردن وغربا قضاء طولكرم وقفا وجنوبا
قضاء رام الله وإربحا . وعدد سكانه ٥٦٦٦٥ نسمة منهم
٥٥١١١ مسيحي ١٠٠٥٥ مسلمين ١٢٧ يهوديا ٢٣ دروزيان

«نابلس»

نابلس - مركز لواء السامرة وقضية قضاء مدعو باسمها .
وهي مدينة كبيرة واقعة في سفح جبل جرزيم كثيرة الطوية
غزيرة المياه . دورها مبنية بالحجارة البيضاء وجميع المباني التي
تقع نابلس تتعذر من جبل جرزيم . ومنها رأس العين والقرون
وعين النمل . وسكانها ١٥٦١٧ نسمة منهم
١٥٢٣٨ مسيحي ٥١١ مسلمين ١٢٧ سامريا ١٦ يهوديا ٢٣ دروزيان
وهي بلدة زراعية يكثر فيها القمح والشعير واللوزة البيضاء
والسمسم والقول وفيها كثير من الأشجار الثمرة . ومن حيواناتها
والخيل والطيور الأهلية . فيها ستة مدارس للعارف فيها



واحدة ثانوية وثلاث للبنات وأربع مدارس أخرى وتكنية للجنود
ويستكنها جامعة السامريين أيضا . وفيها اثنان وثلاثون معملا
للصابون وخمس معاصر للسمسم ومعصرتان للزيت على الطراز
الحديث . وتحاطق فيها الاعمدة ، وحالتها التجارية حسنة . ويشرف
عليها من الشمال جبل عيبال الذي اتخذته الاهلون مصيفا لهم وهو
لا ينفك مكسوا بأشجار التين الشوكي (الصبر) الجيد النوع .
ونابلس أول مدينة وصل اليها ابراهيم الخليل عليه السلام قادم من
ارض كنعان وقد تنابع عليها الصليبيون وصلاح الدين الايوبي الذي
احرقها . وتبع من اهلها الشيخ عبد الغني التابلسي صاحب الرحلة المشهورة

« قري قضاء نابلس »

قري	عدد السكان	قري	عدد السكان	قري	عدد السكان
طوبس	٣٤٤٩	برقة	١٦٨٨	طابون	١٣٤٥
عصيرة الشمالية	١١٧٩	عقرية	١١٦٠	طالوزة	١١١٦
عورتا	٩٣٨	حوارة	٩٢١	بورين	٩٠١
سلفيت	٩٠١	بنتا	٨٨٣	كفر قلوب	٨٧٤
بدبا	٧١٢	فلان	٧٧١	بيت فوريك	٧٤٤
جهاين	٧٢٠	قصرى	٧٠٧	دير اسبتيا	٦٧٤
كفر قاسم	٦٦١	كفر لث	٦١٣	قري حصة	٦٤٢

قري	عدد السكان	قري	عدد السكان	قري	عدد السكان
سسطية	٥٧٢	تل	٥٦٧	فريوت	٥٣٠
سنيرة	٥٢٩	بيت امين	٥٢٧	دير شرف	٤٨٧
بيت كين	٤٨٧	كفر الديك	٤٨٧	ساوية	٤٧٦
يلامة	٤٦١	بيت ايبا	٤٥٦	رفيديا	٤٣٨
سالم	٤٢٣	الزاوية	٣٩٨	دير بلوط	٣٨١
كفر حارس	٣٧٣	روفين	٣٦٧	الين شرقية	٣٥٦
تلفيت	٣٥٢	عقابا	٣٣٠	قراوة	٣١٣
باسيد	٣٥٨	كفر قاييل	٢٩٨	مردة	٢٩٠
قري جيت	٢٨٥	حارس	٢٨٥	زيتا	٢٨٣
عزموط	٢٨٣	عصيرة القليلة	٢٨٢	صرة	٢٧٧
سرطة	٢٧٦	موريف	٢٧٠	بيت وزن	٢٧٠
جن سافوط	٢٦٧	روجيب	٢٥٠	يتا	٢٤٢
دير الخطيب	٢٣٤	اماتين	٢٣٤	ناقورة	٢٣٣
عين ايوس	٢٢٧	عسكر	٢١٥	زواتا	٢١٤
فرقة	٢١٠	بقة	٢٠٧	مجدل بني قاضل	١٩٩
جوريش	١٩٥	يزاوية	١٨٣	مير	١٧٩
يسوف	١٧٢	مادنا	١٧٠	نصف جبيل	١٦٢
دوما	١٥٥	قوصين	١٤٧	تياسير	١٤٦
جالود	١٤٥	اسكاكة	١٢٧	اجنستيا	١١٩
كفر لاف	٩٥	خرية قيس	٩٤	رافات	٩٢

اوسرين	٨٧	قيرة	٨٧	عراق بورين	٨١
مسحة	٨٠	باتون	٧١	عمورية	٦٩
فندق	٦٦	اودلة	٦٤	جنيدي	٥٩
فرقة	٣٦	اما الاعراب فهم الساعيدو عددهم	٧٢٦		

من ام قري قضاء نابلس :

(١) نابلس — اكثر قري فلسطين سكانا وهي قري كبيرة واقعة في
الشمال الشرقي من نابلس ويزرع فيها القمح بكثرة وفيها مدرسة للمعارف
(٢) سبسطية — واسمها القديم السامرة — وهي قري صغيرة واقعة
في الشمال الغربي من نابلس . مشهورة بأثارها القديمة كمبسيدنا
يحيى المبني على اقباض كنيسة رومانية للملك قسطنطين . وفي ساحته
الوسطى منارة فيها قبر سيدنا يحيى وعمانية قبور الملوك بني اسرائيل وبه
غرفتان من بناء صلاح الدين الايوبي في واحدة منها اثار للصليبيين .
وفيها مدرسة للمعارف متقوس في احدى جدرانها صورة هيرودس
مكبلا بالحديد . وقد اظهرت الحفريات اعمدة كبيرة وقبايا بناء محكمة
هيرودس وتقالا من الزخام لاسطس قيصر الروماني . وفيها
ملعب قديم ايضا بهج المنظر عظام باعده . وتستقي اهلها من ماء
نبع هازون الذي يبعد عن القرية مسافة كيلومترين تقريبا . وقد

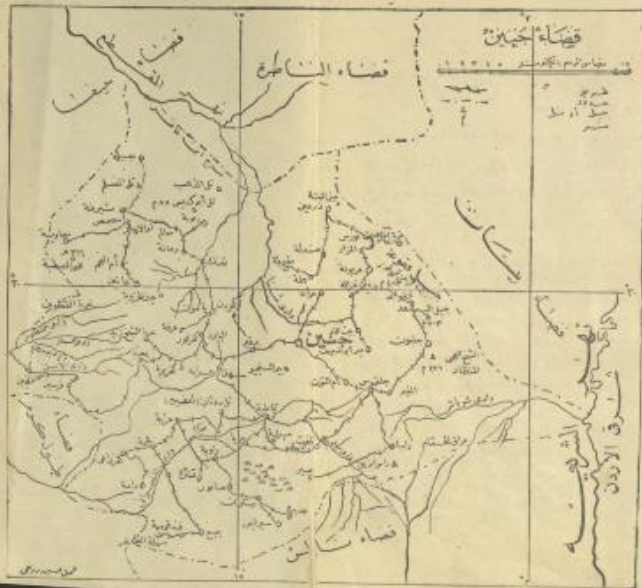
تنابع عليها الاشوريون والرومان وصلاح الدين الايوبي
(٣) برقة — قري كبيرة واقعة في الشمال الغربي من نابلس .
مناخها معتدل تروي اراضيها عدة ينابيع لا تقل عن ١٨ عينا
كثيرة الزيتون والتين ويوجد بها التفاح والتوت والمشمش والليمون
واللوز والرمان والسفرجل والكروم . ويزرع فيها القمح والشمير
والكرسنة والعسل والبصل وانواع الخضروات تصدر الحبوب بانواعها .
وفيها ست معاصر للزيت ومدرسة للمعارف واخرى للمسيحيين
(٤) عورتا — واقعة في الجنوب الشرقي من نابلس وهي مشهورة
بالقمح الجيد والذرة ، كثيرة الزيتون وفيها مدرسة للمعارف وقبر
المزير (المازر) المعروف عند اهل القرية بالشيخ المنصوري (ائتمار)
اخيه المعروف بالشيخ المفضل وفي جهتها الشرقية غار فيه
ضريح سبعين نبيا من انبياء بني اسرائيل . ويسمونهم (سبعين
زقيم) وتضع فيها الاعمدة والاواني الخزفية . وهي اعظم قري
في فلسطين لصنع البشوت الصوفية . وفيها مكبسان لعصر الزيتون

قضاء جنين

يقع قضاء جنين في شمال قضاء نابلس ويحده شرقاً قضاء
بيسان ومنطقة شرق الأردن وشمالاً قضاء الناصرة ، وغرباً الأقضية
الثلاثة بعلول كرم ورمارين وحيفا . وعدد سكانه ٣٣٥٣٠ نسمة منهم
٣٣٦٥١ مسلماً ٦٦١ مسيحياً ٢١٢ هندياً ٧ يهود ٣ مسيحيات

جنين

هي مركز القضاء وفي الجهة الشرقية منها تل صغير يبلغ
ارتفاعه ١٥٠٠ مترًا ويعرف بقل من اللبن وهذا التل تقوم عليه
معظم دور القصبه وهي تشرف من الجهتين الغربية والشرقية
القرية على السهل المعروف بمرج ابن عامر . وفي الجهة الجنوبية
منها أطراف الجبال والأودية التي تبدأ من جلعين ونابلس وسبسطية
وفي الجهة الجنوبية من الوادي الذي أمامها ترى الجبال
المتشعبة والشلال الصغار والتضليل على بحري ماء العين التي منها
أهم القصبات في الجهة الشرقية وماء هذه العين العذب الكثير يستعمله
الأهل في غير بالية الخطط الخديدي وفيها ثلاث مدارس



للمعارف ، وتجارتها متأخرة وليس فيها ما يقال له حرفة أو صناعة ،
وعدد سكانها ٢٦٣٧ نسمة منهم
٢٣٠٧ مسلمين ١٠٨ مسيحيين ٢١٢ هندياً ٧ يهود ٣ مسيحيات
وقد كان لها قلعة وسور ، أما اليوم فلم يبق للقلعة أثر . وقد
قامت غرائس (الضيار) مقام السور ، وقد زارها المسيح عيسى بن مريم
عليه السلام أكثر من مرة في طريقه من الناصرة إلى القدس

قرى قضاء جنين

قرية	عدد السكان	قرية	عدد السكان	قرية	عدد السكان
عراية	٢١٩٦	أم الفحم	٢١٩١	قباطية	١٨٠٣
بعلب	١٧٣٣	سيلة الظهر	١٦٣٨	يامون	١٤٨٦
جبع	١٣٧٢	كفر زاهي	١٠٨٨	سيلة الحارثية	١٠٤١
برقين	٨٨٣	ميتلون	٧٨٣	زرعين	٧٢٧
قفقين	٧٢١	مناور	٦٨٢	ققوعة	٥٥٣
رمات	٥٤٨	عبرة	٥٣٧	عسبة	٥٠٠
سريس	٤٩٤	كفو عدن	٤٨٦	زبابة	٤٨٢
برطم	٤٦٨	درا بوضيف	٤٤١	الاجيون	٤١٧
واية	٤١٥	جابون	٤١٠	زبوة	٣٩١
عوس	٣٦٤	جديدة	٣٦١	عنين	٣٦٠

من الرطوبة. والقسم الاعظم من ابييتها بني بني صبا، ويكثر فيها الصبار والبطيخ وتصنع فيها الحصر والقفاف والصابون، وذكر ان خلدون لها هي اجنادين التي نشبت فيها للمركة بين الرومانيين وابي عبيدة بن الجراح في طريقه الى القدس، وتتابع عليها الصليبيون والسلطان سليم الاول وواليون، وقد كشفت اعمال الحفر الحديث عن بعض آثار الرومانيين فيها، وتقام فيها سوق كبيرة كل يوم السبت يأتي اليها اهل القرى المجاورة لها للبيع والشراء وسكانها ٣٣٥٠ نسمة منهم ٣١٠٩ مسلمين ٢٠٨ مسيحيين ٢٣ يهودا ٨ سامريين ١ درزي

﴿ قرى قضاء طولكرم ﴾

قرى	عدد السكان	قرى	عدد السكان	قرى	عدد السكان
فلقيلية	٢٨٠٣	مطية	٢٣٥٠	عنبيل	١٦٥٦
فالون	١٦٣٩	عنبنا	١٦٠٦	الطيرة	١٥٨٨
شويكة	١٥٦٨	بافة لمرية	١٤٤٣	دير المصون	١٤١٠
بامه	١٢٥٩	زيتا	١٠٨٧	قلنسوة	٨٧١
علاز	٨٣٥	مزون	٧٠٠	ذناية	٦٩٥
جت	٦٨٠	بيت ليد	٦٥٣	ارناح	٥٩٠
كفر سابا	٥٤٦	كفر اللاب	٥٤٠	سفارين	٤٥٨
مسكة	٤٤٣	جيوس	٤٣٣	كفر جمال	٣٩٦
فرعون	٣٤١	زامين	٣٢٠	ام خالد	٣٠٧

كود	٣٠١	كفر صود	٢٧١	حبلة	٢٧١
بافة شرقية	٢٦٩	كفر ميموش	٢٦٣	كفر زباد	٢٦٠
صيدا	٢٥٢	شوفة	٢٠٧	خربة بيت ليد	٢٠٦
تلة عيسى	٢٠٣	عطارة	١٦٤	كفر رمان	١٦١
جانبولية	١٢٣	اكتابة	١٢١	منشبة	٩٤
راس	٩٢	فلامية	٦٤	زلفة	٦٣
لبنان	٥٦	معا	٤٨	بئر السكة	٣٦
جلبة	٢٩	تلة ابو مار	٢٣	فرديسيا	١٥

كفر سبت ١١ اما الاعراب فيسكنون وادي الحوارث وعددهم ٨١٢ من ام قرى قضاء طولكرم:

(١) فلقيلية — قرية كبيرة واقعة الى الجنوب الغربي من مركز القضاء، وقد احيطت من اطرافها الارابية بحرقا قد بعض الاصحاب الكرام والاوليا الصالحين. ففي شرقها مقام النبي الياس، وفي غربها مقام النبي بنيامين ومقام سراقفة احد الصحابة الكرام، وفي قرية ارناح شمالي قرية فلقيلية مقام اثنتي عشرة مخدرة من بنات يعقوب عليه السلام، وفي جنوبها مقام طلحة والزبير رضي الله عنهما وفيها بساتين للبردقان، ولها محلة على الخط الحديدي، وفيها مدرسة للمعارف، وهي اكثر قرى القضاء سكانا

﴿ قضاء بيسان ﴾

قضاء بيسان قائم في الجنوب من قضاء طبريا . ويحده شرقا منطقة شرقي الاردن وغربا قضاء الناصرة وجنين وجنوبا قضاء جنين . وتقسّم اراضي هذا القضاء من حيث الاقليم الى قسمين فالاراضي الجبلية منها معتدلة والاراضي الممتدة على طول نهر الشربة والمنحطة عن سطح البحر نحو ٢٥٠ مترا حارة ايام الصيف ومعتدلة ايام الشتاء وسكان القضاء ١٠٦٧٩ نسمة منهم ٩٦٨٢ مسلما ٢٩٧ مسيحيا ٧٠٠ يهوديا

« بيسان »

بيسان - (اسمها القديم بيت شان) قصبة قضاء مدعو باسمها وهي قائمة على الكيلو التاسع والحسين من خط (حيفا - درعا) الحديدي وتبعد المحطة عن القصبة نفسها نحو كيلومترين شمالا يترتب وتختفئ ١٣١ مترا عن سطح البحر وهي في الجنوب الشرقي من مرج بن عامر على نحو ٦ كيلومترات من ضفة الاردن وتندمن اراضي الغور وهي قائمة على منحدر وادي جالود . يستقي اهلها من عين اليلاب . تحيط بها

امام صفحة ٨١



« غزاوية زباني ومسول الجليل ٥٨٣ » بشاوة : بقار ٥١١
« الصقر : يوسف المصان ٤٨٤ » عرب بشاوة : سجات ٣٩٩

﴿ اسئلة ﴾

- (١) : اذا علمت ان مساحة لواء الناصرة (٤٢٠٠) كيلومتر مربع وعدد السكان نحو ١٣٥٨٨٠ نسمة فكيف يتخيل في الكيلومتر المربع ؟
- (٢) : اذكر ما تعرف عن السامريين الذين يسكنون في مدينة نابلس .
- (٣) : صف مدينة نابلس واذكر الصناعة الرائجة فيها .
- (٤) : ما هي (المنطقة) وما أهميتها ؟ واين تقع ؟
- (٥) : لم اشتهرت نابلس بصناعة الصابون ؟
- (٦) : هل سكان قضاء جنين يشتغلون بالزراعة ام بالصناعة . ولماذا ؟
- (٧) : ماذا يزرع في قضاء طولكرم وما هو اشهر محصول فيها ؟ ما اسم السهل الواقعة فيه ؟
- (٨) : صف مدينة طولكرم .
- (٩) : ما تعرف عن قضاء بيسان ؟ وجاهة السكان ؟ وبشيء اي قضاء من حيث اقلية وحالة مكانه ؟
- (١٠) : اين يوجد الكثير في قضاء نابلس ؟
- (١١) : اذكر القرى التي يتجاوز عدد سكانها ٨٠٠ نفس في لواء الناصرة .
- (١٢) : ما هو اقرب طريق من نابلس الى قرية بديا ؟ اذكر القرى التي تمر بها مستعملة غارطة قضاء نابلس .
- (١٣) : في أي الاضية تقع هذه القرى : قتيبة - طلولوة - عنتاب - صيرين ؟

الاشجار من جميع اطرافها وقد خربت على طول الاعوام وامست بلدة حقيرة . الا ان ما فيها من الآثار الفنية القديمة يشهد لها بالصالح عزها ورفعة شأنها . وقد استولى عليها الصليبيون ثم اخذها منهم صلاح الدين الايوبي وغيرها . وسكانها ١٩٤١ نسمة منهم :

١٦٨٧	٢١٣	٤١	يهوديا
مسلم	مسيحيا		
« قرية قضاء بيسان »			
قرى	عدد السكان	قرى	عدد السكان
سيرين	٦٨٧	قواية	٤٠٥
الشعلة	٢٨٠	كفر قيس	٢٧٣
كفر مصر	٢٥٣	عين حارود	٢٤٤
العلية	٢٢٠	البيرة	٣٠٠
دكا	١٧١	كوكب الحوى	١٩٣
سلمية	١٦٢	قروترات	١٣٠
جسر الجلم	١٢١	عل يوسف	١١٢
قرواة	٨٤	كندر	٨٣
ابو خنينة	٧٦	كفر القز	١٧١
الشربة	٢٩	كفر القز	١٧١
(الاعراب)			
عرب غزاوية : بواحي	٣٤٨	عرب الصقر : عبد القحسين	١٠٣٧

﴿ لواء القدس — يافا ﴾

يحده البحر الأبيض المتوسط غرباً ومنطقة شرقي الأردن شرقاً وقضاء نابلس وطولكرم شمالاً وقضاء الخليل والجدل جنوباً ومساحة سطح هذا اللواء تقدر بما يناهز ٨٤٠٠ كيلو متر مربع وعدد سكانه ٢٦٣١٩٨ نسمة منهم:

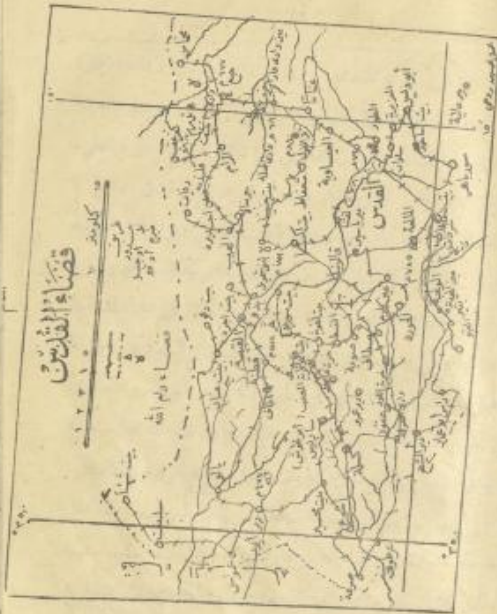
١٥٥٣٣٣ مسلماً ٦٢٥١٧ يهودياً ٤٣٦٨٥ مسيحياً
١٢١٢ غندياً ٤٠٥ سيك ٨ دروز ٨ سامريين
ويتنازع هذا اللواء بكثرة سكانه وآثاره القديمة. وفيه بيت المقدس وقرى تندوب الساي. ويقسم من حيث إدارته إلى ستة أضية وهي (١) قضاء القدس (٢) قضاء رام الله (٣) قضاء بيت لحم (٤) قضاء اريحا (٥) قضاء يافا (٦) قضاء الرملة

﴿ قضاء القدس ﴾

قضاء القدس - واقع في الشمال من قضاء بيت لحم. ويحده شرقاً قضاء اريحا وغرباً قضاء الرملة وشمالاً قضاء رام الله

﴿ القدس ﴾

مدينة القدس - هي عاصمة فلسطين وتقوم على تلال أربعة



وعلى اقفاض المدينة القديمة. ويبلغ ارتفاع أعلى جبهة فيها ٧٩٠ متراً وذلك عند الزاوية الشمالية الغربية من السور الذي يحيط بالمدينة والذي بناه السلطان سليمان القانوني على شكل مربع غير منتظم. ويبلغ علو هذا السور نحو ١١٠٥ متر مربع ومحيطه نحو ٤ كيلومترات وفيه ثمانية أبواب أهمها (باب الخليل) في الجهة الغربية و (باب العامود) و (باب الساهرة) و (باب الفرنجة) و (باب هيرودس) في الجهة الشمالية. وأهل المدينة المسلمون يسكنون في الجهة الشمالية الشرقية وحي النبي داود. وقيم معظم السكان اليهود في الجهة الجنوبية الشرقية والأرمن في الجهة الجنوبية الغربية والنصارى في الجهة الشمالية الغربية. شوارع هذه المدينة الداخلية غير منتظمة. تها مبني بالحجارة وفي كل بيت فيها صهريج لحزن مياه الأمطار. يس فيها شيء من النيايبع وتأتيها المياه من نبع (العروب) بقساطل ممدودة في أحياء المدينة بالوالب (حنفيات) تستقي منها السكان مجانياً. وقد امتدت العمارات خارج سور المدينة حيث الشوارع مديدة منتظمة. وتجارة القدس محدودة. وفيها يصنع أدوات متنوعة من خشب الزيتون، وبلاط الاسمنت والقرميد. وتهاك فيها بعض

المسوحات . وفيها مقر نقابة المتدوب السامي والجلس الاسلافي
الاعلى ومعظم مصالح الحكومة . وفيها تسع مدارس للمعارف منها واحدة
للبنين وواحدة للمعات وواحدة ثانوية . وفيها كلية اسلامية
ومدرسة للايتام تايتمان للاوقاف الاسلامية وواحدة اهلية ثانوية
تدعى (روضة المعارف) وعدد الذين يتعلمون هذه المدارس الثلاث
يبلغ ٦٥٠٠ طالبا . والمسيحيين عدة مدارس منها كلية الانجليزية
والاخرى للاتين ودوائر الايتام وتضم هذه المدارس الاخيرة بين حداثها
نحو ٣٥٠٠ تلميذ . اما اليهود فلهم مدارس كثيرة منها تسع صناعية
والثلاث دينية ويبلغ عدد تلاميذ مدارس اليهود نحو ٩٠٠٠ تلميذ .
وعدد سكان مدينة القدس ٦٣٥٧٨ نسمة منهم :

١٣٤١٣	مسلم	١٠٦٩٩	مسيحي	٣٣٩٧١	يهود
٤٨٤	هند	٦	دور	٥	سبك

واشهر ابنائها الحرم الشريف حيث مسجدنا الاقصى المبارك
والضخمة الشرقية وما يحف بها من المباني القديمة والآثار الجلية
القبة النادرة والمثال ومن اشهرها ايضا قبر النبي داود عليه السلام
وكنيسته القيامة (او القيامة) الكثيرة التيج والمعاد . وبستان

الجسائية . وفيها كنائس ومعايد اخرى عديدة للمسيحيين واليهود
وتعد القدس من اقدم المدن . وقد نال عليها اليهوديون وبنو
اسرائيل وقراعة مصر والفلسطينيون والعرب واستولى عليها
نيوخذنصر ومالك فارس والاسكندر المقدوني والبطالسة ومملك
سورية والمكايون ودخلها المسلمون المم عمر بن الخطاب (رضي
الله عنه) ثم دخلها الصليبيون واسترجعها منهم صلاح الدين
الايوبي الذي جدد سورها سنة ١١٩٢ ميلادية وقد استرجعها
الاكرنج بعد ثم اخذها الخوارزميون وتبعهم المماليك حتى استولى
عليها السلطان سليم الغازي التركي سنة ١٥١٧ ميلادية ودخلها
ابراهيم باشا (خديوي مصر) سنة ١٨٣٧ ميلادية ثم عادت الى
الأتراك وبقيت في ايديهم الى ان دخلها الجنرال الفرنسي فالح سنة ١٩١٧

✽ قرى قضاء القدس ✽

قرى	عدد السكان	قرى	عدد السكان
سلوان	١٩٠١	عين كرام	١٧٣٥
بيت محسير	١٣٩٧	الحلة	١٠٣٨
ابو ديس	١٠٢٩	بيت حنينا	٩٩٦
لليلة	٩١٠	محمول	٨٢٤
		لجدة	٨١١

قرى	عدد	قرى	عدد
بيت اكسا	٧٩١	بيت صفافا	٧١٦
قلونية	٥٤٩	قرية النيب (ابوغوش)	٥٤٨
حزما	٥١٥	المازنية	٥١٥
جيب	٤٦٥	شعفاط	٤٢٢
سلايس	٣٧٣	ير نبالا	٣٦٧
بيت سوريك	٣٥٢	راس ابو محار	٣٣٩
صفافا	٣٢٩	صوية	٣٠٧
سلايس	٢٩٦	عناتا	٢٨٥
دير ياسين	٢٥٤	بدو	٢٥٢
المجورة	٢٣٤	خربة اللوز	٢٣٤
جبع	٢٢٩	رفك	٢١٩
الرام	٢٠٨	صرعة	٢٠٥
قلندية	١٤٤	قيو	١٣٩
بيت نول	١٣٣	اجدرة	١٢٢
بيت تقوا	١٢٠	شرفات	١٠٦
بيت اجزا	٥٩	القسطل	٤٣
نطاف	١٦	بيت شتا	٨

من ام قرى قضاء القدس :

(١) سلوان - واقعة جنوبي سور الحرم وهي اكثر قرى

القضاء سكانا وتزرع فيها الخضر لغزارة مياهها وفيها عين يائنها
الماء من عين العنبر . بقتة اصطناعية طولها ١٢٠ ذراعا وعلوها
نحو اربعة اذرع وقد وجدت سنة ١٨٨ كتابة تشير الى عمل هذه
القناة بطن اياها من عمل حزقيا او من ايام سليمان . وفيها مدرسة
للمعارف وعدة قبور قديمة

(٢) عين كرام - قرية عامرة على مسافة ٨ كيلومترات
غربى القدس حسة الهواء وهي زراعية كثيرة المياه وفيها عين
يجيس مأوها عذب وفي القرية آثار تدل على قدمها ومن هذه
الآثار ضريح للنبي زكريا عليه السلام وضريح للنبي يحيى ويروى
انها مسقط رأسها وفيها مزارات ومعايد كثيرة . واكثر سكانها
مسلمون واصلهم من عرب بني حسن ومساحة اراضيها تقرب
من ٦٠ الف دتم وفيها مدرسة للمعارف ومدرسة اخرى طائفية

قضاء رام الله

قضاء رام الله قائم في الجنوب من قضاء نابلس. ويحده شرقاً قضاء الرمثا وغرباً قضاء الرملة وجنوباً قضاء القدس وسكانه ٣٠٠٠٥ انفس منهم:

٢٤١٦٨ مسلي ٥٨٣٠ مسيحيا ٧ يهود

رام الله

رام الله - مركز قضاء مدعو باسمها وهي بلدة مسيحية واقعة شمالي القدس على نحو ١٥ كيلو مترا. مناخها حسن يقصدها الناس للاصطياف، ومعظم اراضيها وقف الخليل وفيها مدرسة اهلية واثنتان اخريان للامريكان وثلاث طواحين ومعمل للصابون وتعمل اهلياً الى المهاجرة الى امركا طلباً للعلم والازدياد وبيته عدد سكانها ٣١٠٤ انفس منهم:

١٢٥ مسلي ٢٩٧٢ مسيحيا ٧ يهود

قرى قضاء رام الله

قرى	عدد السكان	قرى	عدد السكان
البيرة	١٤٧٩	دير دويان	١٣٨٢
		سلواد	١٣٤٤

امام صفحة ٩٠



قرية	عدد السكان	قرية	عدد السكان	قرية	عدد السكان
الطيبة	٩٦١	بيتوتية	٩٤٨	كفر مالك	٩٤٣
شعل	٩٣٤	سردة	٩٣٤	بزر زيت	٨٩٦
الزراعة الشرقية	٨٢٤	عابود	٧٥٤	دير جريز	٧٣٩
بيت لقيا	٧٣٩	برمسيها	٧٠٧	زيمون	٧٠٣
دير فسانة	٦٢٥	مزارع النواحي	٦١١	عين يبرود	٥٧٦
بيت زعنا	٥٥٥	عبون	٥٤٣	خربة ابو فلاح	٥١٩
كفر نعمة	٥١٧	صفلا	٤٩٥	المزرعة القبلية	٤٩٢
بيت عورتا	٤٧٠	كوير	٤٤٧	حفتا	٤٤٧
بيت ابن	٤٤٦	عارورة	٤٢٦	عطاراة	٤٠٧
بيت سيرا	٣٨١	كفر عين	٣٧٦	خربة المصباح	٣٦٩
عين عربك	٣٦٥	دير ابو مشعل	٣٨٩	قراوة بني زيد	٢٧٤
برقة	٢٦٨	دير عمار	٢٦٥	دير انزيق	٢٦٢
الطيرة	٢٥٧	بيت الو	٢٥٢	راس كركر اوراس ابن سمحان	٢٠٩
عحول	٢٠٢	يبرود	١٩٩	دورة القرع	١٩١
الحانية	١٨٠	دير السودان	١٧٣	ابو قش	١٧١
جلميلية	١٦٢	ابو شديم	١٣٩	بيت عورتا فوق	١٤٧
سردة	١٢٥	جمالا	١١٩	عين سنيبا	١١٤
دير انظام	١٠٦	الشيخ صالح	١٠٥	كفر اشوع (لم صفا)	٨٠
برهام	٧٤	خديبل	٦٢	عين قينيا	٥٦

من اعم قرى قضاء رام الله:

(١) البيرة - وهي قرية عظيمة واقعة على نحو كيلو متر واحد شرقي رام الله. وهي تملو نحو ٨٩٣ مترا عن سطح البحر. هو اؤها نقي وفيها مدرسة للمعارف واخرى للاجانب. وفيها آثار كنيسة من بناء الانكليز الصليبيين لا تزال رسومها واضحة. وفيها ايضا بناء قديم يدعى (الخانق) قائم على 'ممد ضخمة الحجارة' واثبت فيها شجر التين

(٢) دير ديوان - قرية كبيرة جدا تمتد الى قضاء اريحا وتحيط بها التلال من جميع الجهات. مشهورة بكثرة زيتونها وحبوبها. ويمتني اهلها بتربية المواشي. وفيها مدرسة للمعارف

قضاء بيت لحم

يقع قضاء بيت لحم جنوبي قضاء القدس واريحا ويحده شرقا البحر الميت وغربا وجنوبا قضاء الخليل. وسكانه ٢٤٦١٣ نسمة منهم: ١٢٢٢٨ مسلما ١٠١٨٣ مسيحيا ٢ يهوديان

بيت لحم

بيت لحم - مركز قضاء مدعو باسمها. واقعة على نحو ٩ كيلو مترات في الجنوب الغربي من القدس وهي بلدة صغيرة مبنية على اكمة تملو نحو ٧٨٠ مترا عن سطح البحر وتحيط بها تلال تكسوها الاشجار. وفيها مياه عذبة. واشتهر اهلها بالتطريز وصنع العلب والصليان والسابج الصدفية والخشبية. وفيها مدرسة للمعارف وبعض مدارس اخرى للاجانب وهي بيت داود ومسقط رأس المسيح عليه السلام وقد بنت فيها الملك هيلانة كنيسة كبيرة تعرف بكنيسة المهد اقدم كنيسة مسيحية في العالم وهي فوق المغارة التي يظن ان المسيح عليه السلام ولد فيها. وفيها بيارستان. وبالقرب منها قبر ارحيل ام يوسف الصديق عليه السلام وهي اول بلدة افتتحها الصليبيون وسكانها ٦٦٥٨ نسمة منهم ٨١٨ مسلما ٥٨٣٨ مسيحيا ٢ يهوديان



✧ قري قضاء بيت لحم ✧

قري	عدد السكان قري	عدد السكان قري	عدد السكان قري
بيت جالا	٣١٠١	بيت ساحور	١٥٦٠
الخطير	٩٩٧	ارطاس	٤٣٣
بحالين	٣١٦	علا	٢٢٤
		وادي فوكين	١٤٩

✧ الاعراب ✧

عرب التمامرة	
عرب سليمان لسماعيل	٢٢٠٠
عرب الزيز	٢١٠٠
عرب الوحش	١٧٠٠
عرب المبيدة	
عرب محمود عودة الله	٩١٠
عرب يوسف الخطيب	٤٨٠
عرب جشوع محمد	٣٦٠
عرب عودة أبو سرحان	٢٥٠
عرب السواخرة	
عرب جند التمامري	١٠٠٠
عرب إبراهيم حسن شقير	٦٠٠
عرب القادر جعفر	٤٠٠
عرب الرشيدة	٢٥٠
عرب اهتم	١٠٤
من اهل قرى قضاء بيت لحم:	

من امة قري قضاء بيت لحم
بيت جالا قرية كبيرة مهمة يحيط بها شجر الزيتون. وهي مشهورة
عشمتها الجيد. وفيها مدرستان للمعارف. وعلى مقربة منها دير
(مار سابا) وهو القديس الواسع الذي تكبر بجانبه مقالع الرخام الايض.

✧ قضاء اريحا ✧

الاسم بجند قضاء اريحا شرقا مقاطعة شرق الاردن وغربا قضاء
رام الله وقضاء القدس وقضاء بيت لحم. ويحتوي قضاء الخليل وهو
اقل الاقضية سكانا فان قاطنيه لا يزيدون على ١٩١١ نسمة منهم
١٧٩٩ مسلمين - ١٢٢٢ مسيحيين - ٩٩٩ يهود
وهذا القضاء مشهور ببردقاه وموزة وخضر واهو ومياهه العذبة

✧ اريحا ✧

قرية صغيرة تنخفض عن سطح البحر نحو ٢٥٠ مترا يتخذها اهل
القدس وغيرهم مبيتا ملائمة هو اتم الصحة ايام الشتاء وهي كبيرة البساتين
ومياهها العذبة تأخذ من عين السلطان والقربى منها علة ادير وقادش

قري قضاء اريحا ✧
البحر الميت وهو الاردن ١٠٠ كان سليله وادي القلط ٥٤ جسر الثاني ١٢
قري قضاء اريحا ✧

عرب التمامري ✧
عرب الموحا والديوك والبريمة والخطيب ٣٢٢ عرب التمامري ١٥٢
عرب التمامري والبريمة ١٢١ والكثبان ١١٩



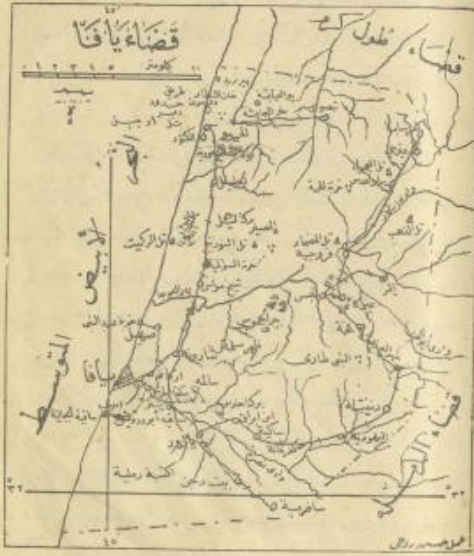
﴿ قضاء يافا ﴾

يحده قضاء يافا غربا البحر الابيض المتوسط وشرقا قضاء نابلس والزملة وجنوبا قضاء الزملة وشمالا قضاء طولكرم وعدد سكانه ٦٥٣١٤ نسمة منهم :

٣٣٨٩٣ مسلمي ٢٤١٣٨ يهوديا ٧٢٧٥ مسيحيي ٨ سامريين

« يافا »

يافا - مركز قضاء مدعو باسمها وهي من أهم موانئ فلسطين قديما وحديثا . تبعد عن القدس نحو ٦٤ كيلومترا شمالا بغرب وتتصل بها بسكة حديدية . وما يافا القديمة الا مجموع شوارع ضيقة تعطف بين الابنية القديمة المتلاصقة وراء الميناء . ومحلة المعجمي الحديثة على شاطئ البحر فيها محلة المنشية واقعة في الجهة الشمالية ومجتزعا شارع عمومي . وعند الطرف الشمالي المعروف بشوارع (بسترس) تنفرع الطريق شمالا بشرق وتؤدي الى تل ابيب مارة بمحلة صغيرة تعرف بالمستعمرة الالمانية . وهناك محلة يقال لها محلة التنتك على شاطئ البحر ايضا . وتقع سراي الحكومة وراء المدينة



القديمة وتشرف على ساحة المدينة حيث الجامع الكبير وثكنة البوليس للجانب الشرقي ووراء السراي سوق يعرف بسوق الدير وبساتين البردقان والجنان الكثيرة واقعة الى شرقي يافا وضواحيها وعدد سكانها ٣٢٥٢٤ نسمة منهم

٣٠٦٣١ مسلما ٦٨٠٨ مسيحيين ٥٠٨٧ يهوديا ٨ سامريين

ويافا من الوجهة التجارية والصناعية في مقدمة مدن فلسطين . وفيها ثلاث مدارس للمعارف منها واحدة ثانوية ، ومدارس اخرى كثيرة للمسلمين وللمسيحيين وتعلم فيها جميعا ما يقرب من اقل تعليم . وفيها معامل للسكاكرو بلاط الاسمنت وسكب الحديد وعمل الصابون وسيم طواحين للذيق وعدة معامل اخرى . ويصدر منها آلاف من صناديق البردقان الى الخارج ولاسيما الى اسواق منشستر بانكترى . اسما الفينيقيون واقتحمها العرب وبنوا فيها قلعة هي الان دير اللاتين . وقد اتخذها الصليبيون قاعدة لآعمالهم البحرية ثم فتحها صلاح الدين الايوبي ومن بعده ريكاردوس المعروف بقلب الاسد وتغلب عليها بيرس البندقاري واستولى عليها نابليون سنة ١٧٩٩ بعد حصار شديد

﴿ قرى قضاء يافا ﴾

قرى	عدد السكان	قرى	عدد السكان	قرى	عدد السكان
بتح تكفة (مليس)	٣٠٣٢	اليهودية	٢٤٣٧	بيت دجن	١٧١٤
سافرية	١٣٠٦	يازور	١٢٨٤	كفر طاة	١٣٧٤
سلفة	١١٨٧	شيخ مونس	٦٦٤	خيرية	٥٤٦
سأكية	٤٢٧	معمودية	٤٤٩	رفنية	٣٥١
ساروة	٢٧٩	مكفي اسرائيل (نير)	٢٣٨	ولها	٢٢٢
عين جنيم	١٨٩	مهاني يهودا	١٧٣	الحرم	١٧٢
فصة	١٦٤	ساروة دناطة	١٦١	جليل	١٥٤
عير جنيم (سلفة)	١٢٩	شحويت بروخوف	١٢٧	بيار عيس	٨٧
المز	٧٥	عين حي	٦٧	جريشة	٥٧
دعنا	٣٣	كفر سابا	١٤	قروخية	١١

﴿ الاغراب ﴾

عرب الجاسين ٢٠٠ عرب بوكثك ١٥٥ عرب السوالة ٧٠ عرب القرعان ٥٠
من ام قرى قضاء يافا ومستعمرة اليهودية:

(١) اليهودية - قرية واقعة الى الجنوب الشرقي من يافا على
تحو ١٣ كيلو مترا. اشتهر سكانها بعمل الحصر وكلهم مسلمون.
وفها مدرسة للمعارف

(٢) مليس - بتح تكفة - مستعمرة يهودية كبيرة تبعد

١١ كيلومترا عن يافا شمالا بشرق انشأها البارون دي روتشلد.
وهي مستعمرة جميلة فيها (١٥٠٠٠ دوتم) من الاراضي الزراعية منها
بساتين البردقان واللوز والزيتون وكروم العنب ومنها الاراضي
التي تزرع جيويا والمراعي ويكثر في اراضيها شجر الاوكالبتوس
والسياجات من نبات السنط. اما بيوتها لحسنه البنيان
(٣) ضاحية تل ابيب اليهودية - جميلة البنيان. وفيها بناية
البلدية ومجلس بلدي خاص بها ولا تفرق شيئا عن احدى الضواحي
الاوربية الحديثة. وفيها نحو عشرين مدرسة لليهود تضم بين جدرانها
اكثر من ٤٢٠٠ طالب اكثر من تسعة اعشارهم يهود والى الجنوب
الشرقي منها مدرسة (نير) الزراعية وهي الوحيدة من نوعها في
فلسطين تدرس فيها الزراعة عملا وفنا على احدث الطرق
ويسكنها ١٥١٨٥ نفسا منهم:

٧٨ مسلما ١٥٠٦٥ يهوديا ٤٢ مسيحيا



﴿ قضاء الرملة ﴾

يحيط بقضاء الرملة من الشمال قضاء يافا ونابلس ومن جهة
الشرق قضاء رام الله والقدس ومن جهة الجنوب قضاء الخليل
والبعلب. ومن جهة الغرب البحر الابيض المتوسط وقضاء القدس.
وعلى سكانه ٤٥٠٧٥ نسمة منهم:

١٠٢٢٥ مسلما ٣٧٣٣ يهوديا ٣٧٥٧ مسيحيا
٧٥٨ عربيا ١٠٠ سيك ٢ درزيان

﴿ الرملة ﴾

قضية قضاء مدعو واسمها وهي واقعة الى الجنوب الشرقي
من يافا على خط السكة الحديدية. مبانيها من الحجر الصخري.
طريقها صلبة. راسها محلاها محلة الفتي ومحلة السراة لمحلة ايشاوية
ومحلة الخيرة. مياهها غير جيدة لشرب حاصلاتها الفصح والتعبير واداع
الحبوب والشواكة والزيتون وفيها مدرستان المعارف ومدرستان
للاناث وجامع. مبني على الطراز الروماني القديم وفيه المآثر
فيه المرفقة التاريخية التي كانت فيها ثالوثيون ليلة خذ مروءة بحريشفي

فلسطين وفي غربيها مقام النبي صالح ويقربه المأذنة التي بناها السلطان
قلاوون . وفيها معامل لضلع الاواني الخزفية وبعض معامل للصاؤون
ومعاصر لاستخراج السيرج ومدانع الجلود وحجارة الشمس الخفيها

✽ قرى قضاء الرملة ✽

قرية	عدد السكان	قرية	عدد السكان	قرية	عدد السكان
عيون فارا	١٣٩٦	بيت نبلا	١٣٢٤	قريب	١٢٧٥
ريحويوت (ديران) ١٢٤٣	ديران	١٢١٤	نعلين	١١٦٠	
عقر	١١٥٥	نماني	١٠٠٤	جزو	٨٩٧
عناية	٨٦٣	صرفند الممار	٨٦٢	بيت نوبا	٨٣٨
دير طريف	٨٣٦	رئيس	٨٢٤	مجدل صادق	٧٢٦
طيرة	٧٠٥	قريب	٦٩٤	ابو شوشة	٦٠٣
مزرعة	٥٧٨	شقا	٥٣٠	بيت عطاب	٥٠٤
قولة	٤٨٠	قرازة	٤٧٢	حديثة	٤١٥
زفيليا	٤١١	برج	٣٩٨	تينة	٣٩٦
صرفند الطراب	٣٨٥	عقرون	٣٦٨	البرج	٣٤٤
خربثا	٣٣٨	بدرس	٣٣٤	قس تسبوا	٣١٩
مجلس	٣١١	دير قديس	٢٩٩	برية	٢٦٥
بتر معين	٢٨٩	دائال	٢٧٧	ادنية	٢٧٥
جبلية	٢٦٩	مدية	٢٤٥	مسجد	٢٢١
آين	٢٢١	مجدل بابا	٢٠٤	بيت جبر	٢٠٣

قرى	عدد السكان	قرى	عدد السكان	قرى	عدد السكان
وادي حنين	١٩٥	نحلات يهودا	١٩١	رفات	١٩٠
بلين	١٣٣	خيمة	١٣٢	بير يعقوب	١٣١
صيدون	١٢٤	شحة	١٠٧	بن شمع	٩٠
شبتين	٦٣	الاطرون	٥٩	بيت جمال	٥٩
حلد	٥٣	بيت سوسين	٤٧	سفلة	٤٦
كفر اوربا	٤٠	نخلوا (خلبا)	٤٠	دير الحواء	٣٨
دير الاطرون	٣٧	وادي الصرار	٣١	منصورة	٣١
درايوسلامه	٣٠	بيت فار	٢٨	دير بروج	٢٢

اما بلدة اللد فيسكنها ٨١٠٣ انفس منهم :

٧١٦٦	مسيحي	٩٢٦	يهودا	١١
------	-------	-----	-------	----

✽ الاعراب ✽

عرب	عدد	عرب	عدد
عرب السويطرة	٤٠٠	عرب النبي روين	١٢٠

✽ اسئلة ✽

- ١) اذا كانت مساحة نواه القدس — يافا تساوي ٤٨٠٠ كيلو مترا مربعا
وعندما كان نحو ٢٦٢٢٠٠ نسمة، كم شخصا يسكن في الكيلومتر الرابع الواحد؟
- ٢) اعمل قائمة باسماء الباني القديمة الدينية وغير الدينية في عاصمة فلسطين .
- ٣) اذكر شيئا عن تاريخ القدس .
- ٤) ارسم خارطة قضاء القدس وضع فيها اشهر مدنه .

- ٥) اذا كنت من سكان مدينة القدس وجامك صديق لك من بلد آخر الى
القدس وطالب اليك ان تنجول معه في المدينة ليرى آثارها ومبانيها القديمة
والحديثة فكيف تصف لنا المدينة في السماء بعد عودتك الى البيت ؟
- ٦) قس البعد بين مدينة القدس وقصبة رام الله على الخارطة .
- ٧) لماذا يقصد الناس رام الله في فصل الصيف ؟
- ٨) لماذا يهاجر سكان رام الله الى اميركا وهل يتقن فيها ام يهودون ؟
- ٩) صف حالة المهاجر من سكان رام الله يوم ذهابه ويوم رجوعه وصف
ما يجنيه من هجرة .
- ١٠) صف اهمية بيت لحم الدينية والتجارية وما هي اشهر الصناعات عند
البيت لحمين ؟ ولماذا ترى ان معظم سكانها من المسيحيين ؟
- ١١) صف حالة البدو القريين في قضاء بيت لحم واذكر ما تعرف من اسلحتهم .
- ١٢) كيف تصف مدينة يافا لصديق لك لا يعرفها وصفا يتضمن موقعها
الطبيعي وحالتها الاقتصادية والعامة ؟
- ١٣) اذكر اسماء الاعراب القاطنين في قضاء يافا .
- ١٤) صف اشهر قرى يافا ومستعمراتها مبينا ذلك في خارطة .
- ١٥) اذكر اهم تجارة يتعاملها سكان مدينة يافا .
- ١٦) لماذا يشتغل اهل قضاء الرملة بصناعة الخزف وماذا تعرف من الادوات
الخزفية ؟ وما هي الادوات الخزفية التي يصنعها سكان هذا القضاء ؟
- ١٧) صف قضاء اريحا في بسطة اسطر واذكر السبب في عدم ازدهار السكان فيه .
- ١٨) هل تعرف بلدا اخرى غير رام الله يهاجر سكانها الى اميركا ؟
- ١٩) ارسم خارطة تقريبيه لواء القدس — يافا وضع فيها السكك الحديدية
ولاتنس ان تذكر اسماء المحطات التي عليها .

الواء الجنوبي

يحده البحر الأبيض المتوسط غربا و برية سيناء وخليج العقبة جنوبا وشرقي الاردن وسلسلة جبال الشراة (سمير) شرقا وقضاء بيت لحم والزملة شمالا .

تجاوز مساحة هذا اللواء نصف مساحة فلسطين شيئا قليلا . وعتاز هذا اللواء بحضب اراضي القسم الشمالي منه وبكثرة شعيره وعنيه : وعدد سكانه ٣٠٠٩٣٠ نسمة منهم :

١٩٨٩٢٨ مسلحا ١١٣٠ مسيحيا ٨٥٨ يهوديا ١١ درزيا ٣ متاولة
ويقسم اللواء الجنوبي من حيث ادارته الى اربعة اقصية وهي
(١) قضاء غزة (٢) قضاء المجدل (٣) قضاء الخليل (٤) قضاء
بئر السبع .

قضاء بجزيرة وجزيرة

هذا الاسم بالتحريك

البحر
البحر
البحر
البحر

قضاء الزنك

قضاء خيل

قضاء بند السبع



قضاء غزة

قضاء غزة قائم في الجنوب من قضاء الخليل ويخدم قضاء الخليل وبنير السبع وجنوبا قضاء بنير السبع وبنير السبع وغربا البحر الأبيض المتوسط. وعدد سكانه ٣١٧٠ نسمة منهم:

٣٨٨٣٨ مسلم ٧٥٠ مسيحي ٧٩ يهودي ٣ متولة

غزة

غزة - مركز اللواء الجنوبي وقصبة قضاء. يدعو باسمها وهي مدينة قدسة تبعد عن ساحل البحر مسافة ثلاثة كيلو مترات وسكانها نحو ١٧٤٨٠ نسمة منهم:

١٦٧٢٢ مسلما ٧٠١ مسيحي ٥١ يهودي ٣ متولة

ونشهر هلالها ست وهي:

- (١) عملة الدر في الجبل الجنوبي من البلد تبعد على كل مرتفع نحو ثلاثين مترا من سطح البحر (٢) عملة الزنك في جنوب البلد (٣) عملة الزنك (٤) عملة الجبل في الشمال في شرقها (٥) عملة الدجاج (٦) عملة الشاهرة والفتان في شمالها وفيه مستشفيات ومدرستان للمازق وبعض مدارس العليا صغيرة وأكثر من عشرين مسجدا ودررو كنيسة ومن آثارها الجامع العمري وشرج سيدنا هاشم وزاوية قسيو على الشهداء والمازق

وتصنع فيها الاواني الخرفية وبلاط الاسمنت والاعبقة الصوفية وتستغل بعض اهلها بالصباغة ويصدر منها الشعير بكثرة وتكثر فيها القواكح والخضروات لاسيما الجز وهو اثم معتدل وياراتها كثيرة واشهر محال الماء فيها الجمالية واعظم شوارعها الشارع الكبير والخط الحديد الذي يمر بها محطة هناك واكثر اهلها يشتغلون بالزراعة وبعضهم بالتجارة

قرى قضاء غزة

قرى	عدد السكان	قرى	عدد السكان	قرى	عدد السكان
خان يونس	٣٨٩٠	جباليا	١٧٧٥	برر	١٥٩١
بررا	١٣٦٩	بني سهيلة	١٠٤٣	هريرا	١٠٣٧
دير البلح	٩١٦	بيت حانون	٨٨٥	بيت لاهيا	٨٧١
جينة	٧٧٦	سمسم	٧٦٠	عسان	٦٩٥
ثلة	٦٩٤	بيت طبا	٦٠٦	رفع	٤٩٩
كوبة	٤٣٩	هوج	٤٢٦	بيت جرجا	٣٩٧
دير سنيد	٣٥٦	نجدة	٣٠٥	دمرة	٢٥١
حليقان	٢٥١	محرقا	٢٠٤	كونقة	٢٠٣

الاعراب

عرب ابو صونية ٢٩٠ عرب الريلات ٢٠٠ عرب القرعان ٥٠

من ام قرى قضاء غزة:

(١) خان يونس - معتدلة الهواء واقعة الى الجنوب الغربي من غزة بين دير

البلح ورفح وهي بلدة قديمة فيها ثار قلعة من زمان السلطان رقوق لحاية الحجاج ولا يزال سورها الداخلي باقيا حتى الان. فيها مدرسة للمعارف ودائرة بلدية. ماؤها عذب وهي تبعد عن البحر مسافة ثلاثة كيلومترات. محاطة بالساتين الا من جهة البحر حيث نحو خمسين واحة يقال لها (المواصي) يكثر فيها النخل وتزرع فيها انواع الخضر. وحاصلاتها الشعير وقليل من القمح والبقول والعدس والفاكهة. ويقام بها سوق كبيرة كل يوم خميس تباع فيها الحيوانات وخلافها وتأتيها السفن لشحن البطيخ والتفواكه الى مصر وتصنع فيها البسط والاعبقة. وتصاد على ساحلها انواع الطيور في شهر تشرين الاول وتصدر الى جهات اخرى. وغربها الخط الحديد.

(٢) رفح وهي آخر موقع الى الجنوب الغربي من فلسطين قاعة على اقاص مدينة رفح القديمة. وقد جعلت حدا لسوريا من قديم الزمان وكان ملوك مصر يقفون عند رفح للدفاع عن بلادهم وهناك يقل المطر وينتهي الحصب. وذكر يوسفوس المؤرخ انها اول محطة سوريه اثم بها تيطس في طريقه لمحاصرة القدس سنة ٧٠ م. واصل اهلها من (نلم) و(جزام) واشهر آثارها الباقية عمودين الفرائيت الاسود الساقى وكسر من التفسيرساء وغير ذلك.

قضاء الجبل

قضاء الجبل اثم في الشمال من قضاء غزة ويحده البحر الابيض المتوسط غربا وقضاء الخليل والرملة شرقا وقضاء الرملة شمالا. وعدد سكانه ٣٢١٢٥ نسمة منهم:

مسلم	٢٥١	يهوديا	٦٢	مسيحيا	٣٢١١٢
------	-----	--------	----	--------	-------

الجبل

الجبل - قسبة قضاء مدعو باسمها واقعة في الشمال الشرقي من مدينة غزة تحيط بها الاشجار والساتين. وتبعد عن اطلال عسقلان بمسافة كيلو مترين وتمر بالقرب منها الخط الحديدى ولاهلها موسم كبير يقال له (موسم وادي النمل) يقيمونه كل عام تذكارا لدخول صلاح الدين يلدتهم. وفيها مدرستان للمعارف وثلاث طواحين للقمح وضمن اهلها زراعة الشعير والقمح والبقول والذرة البيضاء. وتستغل معظم اهلها بحياكة المنسوجات القطنية ويستعملون الانوال الخشبية القديمة. وفيها اكثر من خمسمائة ل وسكنها ٥٠٩٧ نسمة منهم:

٥٠٦٤ مسلما ٣٣ مسيحيا

وتقام فيها سوق كبيرة كل يوم جمعة يؤمها اهل القرى المجاورة لها. وفيها خمسة عشر بذا لاستخراج زيت الزيتون.

قرى قضاء الجبل

قرى	عدد السكان	قرى	عدد السكان	قرى	عدد السكان
حراما	٢٧٣١	اسمدود	٢٥٦٦	فالوجة	٢٤٨٢
يضا	١٧٩١	بيت حراس	١٦٧٠	مسمية الكبيرة	١٣٩٠
الجورة	١٣٢٦	عراق النشبة	١١٣٢	الغار	٩٦٦
بشيت	٩٣٦	كراتيا	٧٣٦	تعليا	٦٨٧
قنارة اسلام	٦٤٠	سوافير شرقي	٥٨٨	اجسير	٥٧٩
سوافير غربي	٥٧٢	حجى	٥٧٠	صميل	٥٦١
دعاني غربي	٥٥٦	جوايس	٤٨١	ياسور	٤٥٦
برقا	٤٤٨	بيت عفا	٤٢٢	قسطينا	٤٠٦
تل الترمس	٣٨٤	عراق سويدان	٣٤٩	سوافير شمالي	٣٣٤
عيسى	٣١٩	بطاني شرقي	٣٠٤	مسمية الصغيرة	٢٦١
جلدا	٢٣٢	قنارة يهود	١٤٠	بيلاز تمبيا	١١٢
خساس	١٠٢	مطين	١٠١		

اما الاعراب فعراب صقير

قضاء الخليل

قضاء الخليل قائم في الجنوب من قضائي بيت لحم والزمامة . ويحده غرباً قضاء الجبل وشرقاً البحر الميت وجنوباً قضاء بئر السبع وعدد سكانه ٥٣٥٧١ نسمة منهم :

٥٣٠٦٨ مسلمان ٤٣٠ يهودياً ٧٣ مسيحياً

الخليل

الخليل - قصة قضاء خليل الرحمن وهي المدعوة قديماً (حبرون) واقعة الى الجنوب الغربي من القدس على مسيرة (٣٥) كيلومتراً تقريباً . مبنية على ثلاث عضاب تعلو عن سطح البحر نحو ٩٣٠ متراً . وعدد سكانها ١٦٥٧٧ نسمة منهم :

٦٠٧٤١ مسلمان ٤٣٠ يهودياً ٧٣ مسيحياً

واماً احيائها حارة القلعة وحارة الخدمة . هواؤها معتدل . ومن اشهر محاصيلها الزراعة العنب والتين ويعتق اهلها اليوم بقرص اشجار اللوز . وتصنع فيها الاواني الخزفية والاكياس الشورية والزجاج والقرب والماعطف المصنوعة من فراء الضأن وتذيق فيها

الجلود وتأتيها المياه من العيون العذبة النابعة خارج البلدة وفيها حرم خليل الرحمن القائم على مقامه الذي دفن فيها سيدنا ابراهيم الخليل عليه السلام واصله كنيسة من كنائس الصليبيين يرجع عهدها الى القرن الثاني عشر الميلادي . وقد احرقها الرومان واستولى عليها الصليبيون وصلاح الدين الايوبي وافتتحها ابراهيم باشا المصري سنة ١٨٣٤

قرى قضاء الخليل

قرى	عدد السكان	قرى	عدد السكان
دورة العرجان	٣٣٦٩	بطا	٣١٧٩
الدوايمة	٢٤٤١	الشاعرية	٢٢٦٦
حلمحول	١٩٢٧	السموع	١٦٠٠
بيت جبرين	١٤٢٠	رادنا	١٣٠٠
بني تميم	١١٧٩	بيت توف	١١١٢
بيت امّ	٨٢٩	بيت اولاد	٨٢٥
ذكرين	٦٩٣	زكريا	٦٨٣
تل الصافي	٦٤٤	خاراس	٥٧٧
دير المدان	٤٥٤	نوبا	٣٥٧
دير نخاس	٣٣٦	كدنا	٢٨١
بركوسيا	١٥٨	زيتا	١٣٩
جبع	١٢٢	جرش	١١٥
		رغنا	١٢٦

« الاعراب »

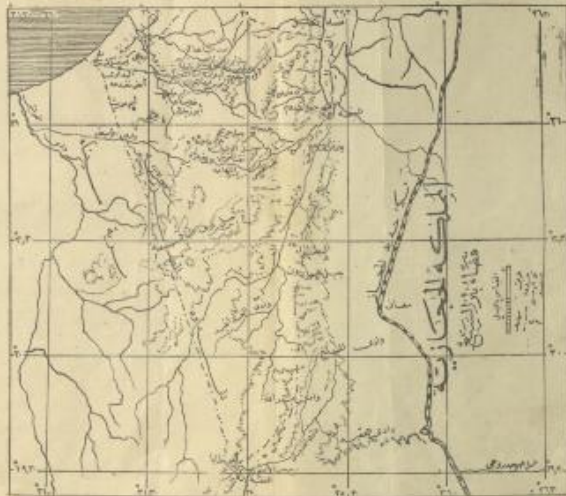
عرب فقرة وثباتي	٢٨٠	عرب فرحات	٢٠٠
« حارين »	١٨٠	« زويدوين »	١٥٠

« عرب جهالين »

عرب ضواحك	٥٠٠	عرب سلامات	٢٧٠
-----------	-----	------------	-----

من اهم قرى قضاء الخليل :

(١) دورة - قرية عظيمة واقعة على قمة جبل الى الجنوب الغربي من الخليل واشهر عائلاتها عمرو والعرجان . مشهورة بحبونها وعنبها وبمحل القمح . وفيها مدرسة المعارف وضرى محمد بن داود عليه السلام كما قال . (٢) بطا - قرية كبيرة واقعة جنوبي الخليل وفيها بمش خرائب رومانية قديمة اشهرها خرابة السكرمل وفيها بركة كبيرة . وهي مشهورة بحبونها وزيتونها



قضاء يتر السبع

قضاء يتر السبع قائم في الجنوب من قضائي الخليل وغزة ويحيط به من الشرق منطقة شرق الأردن (حكومة الشرق العربي) التي تفصل بينها وبين فلسطين سلسلة جبال الشرا من جهة الجنوب الشرقي ومن الغرب والجنوب برية سيناء وتخلج الغيبة وعدد سكانه ٧٨٥٥١ نسمة منهم:

٧٤١١٠ مسلم ٢٣٥ مسيحياً ٩٨ يهودياً ١١ درزياً
والقسم الجنوبي من القضاء واقع كله في برية قلبية الكثيرة الرمال والجبال الشاهقونية وادي العربة المشهور وكثير من الوديان التي تجري مياهها شتاءً وتجف صيفاً وكل سكانه (ما عدا سكان يتر السبع) عشائر بدوية تسكن بيوت الشعر وسائر بيوتها.

يتر السبع

يتر السبع واقعة في شلال بحراء القبة وهي آخر مدينة في جنوب فلسطين تحدها من جميع الجهات سبيل الأمان من جهة الجنوب الشرقي لحددها وادي السبع المعروف وادي الخليل لو وادي غزة. وجميع بيوتها مبنية بالحجارة أو الرملية.

ومياهها وافرة عذبة وسقي الاهلون مياههم من آبار البلدية بأنايب وعدد سكانها ٢٣٥٦ نسمة منهم:

٢٠١٢ مسلماً ٢٣٥ مسيحياً ٩٨ يهودياً ١١ درزياً
كل سكانها من اهالي غزة والخليل وتقسّم الى حارتين شالية وقبيلية وتستجيب اليها الخضر والبر والقواكه وغيرها من غرة مناخها عجيب جداً . ففي الصيف تشتد الحرارة في النهار وفي الغالب تهب العواصف حاملة الرمال مقدار سبع ساعات اي قبل الظهر بثلاث ساعات الى ما يبعد باربع مسم بصقوا الجو ويشتد الانسان . اما في الشتاء فتقل الامطار وتقل درجة البرودة في النهار وتزيد في الليل وتقام كل يوم اربعة سوق خارج البلدة تنسل اليها العرب من كل صوب وحذب ويذهب اليها جميع تجار البلدة يسلمهم ويقتل معظم الحوانيت ذلك اليوم . ولا تقصر السوق على تجار يتر السبع بل يؤمها التجار من غرة والخليل وغيرها وتباع فيها الخليل والبنغال والحبر والجمال والبقر والاغنام والدجاج والحمام والارانب عدا اصناف الفاكهة والمأكولات والمنسوجات والملبوسات . وهناك مدرسة للمعارف فحة البناء فيها قسم للبنين وآخر للبنات . وهناك مدرسة

اخرى للامريكن ومقبرة تقتل الحرب من الانكليز شبيهة بمنزلة قوم في وسطها شمال الجنرال الذي . وتتصل بخط حديدي ببلدة (رفح) وقد كن لهذه المدينة اثنا الحرب العامة شأن عظيم بالنظر الى موقعها الجغرافي

عرب قضاء يتر السبع

عرب التراهة

عرب	عدد السكان	عرب	عدد السكان	عرب	عدد السكان
عرب علامات	٣٩٠٠	عرب الهزول	٣٨٤٠	عرب انتوش	٢٤٨٠
« شالين »	٢١٦٠	« الاعسم »	١٨٩٠	« ابو اريق »	١٨٠٠
« ابوريعة »	١٦٢٠	« ابوقريبات »	١٤١٠	« قديرات الصانع »	١٣٢٠
« ابوعبدون »	١٠٠٠	« ابو كند »	٩٦٠	« رماطين الشمور »	٩٠٠
« رماطين السامرة »	٧٨٠	« ابوجويعد »	٧٥٠	« عرور »	٧٣٠
« رواشدة »	٦٠٠	« فلازين »	٤٨٠	« العقي »	٤٨٠
« اديينات »	٤٢٠				

عرب العزلومة

عرب	عدد السكان	عرب	عدد السكان	عرب	عدد السكان
عرب محمد بن	١٩٥٠	عرب سمحدين	١٦٥٠	عرب مسعود بن	١٦٢٠
« سواخنة »	١٣٥٠	« قرحين »	١١٥٠	« زربة »	١٠٨٠
« مريمات »	٦٥٠	« عصيات »	٦٠٠	« اسبيحات »	٢٨٠

عرب الترابين

عرب ابو صهيبيات ٤٦٨٠ عرب نعمات ٣١٠٠ عرب القصار ١٦٨٠
 « ابو غليون ١٦٨٠ « ملاحة ١٥٠٠ « نجمات الصانع ١٣٥٠
 « ابو يحيى ١٣٣٠ « حسان ابو مينا ١٢٥٠ « الصوفي ١٠٨٠
 « وحيدان ١٠٥٠ « ابوسنة ٩٦٠ « ابو غارة ٨٨٠
 « ابوصبايك ٨٤٠ « ابوالحسين ٦٨٠ « بكرة ٦٥٠
 « ابوشلوب ٦٠٠ « ابو عزة ٤٨٠ « ابوسمين ٤٥٠
 « ابو خنلة ٢٢٥

عرب الجبارات

عرب القدس ٢١٦٠ عرب ابوالمدوس ٩٦٠ عرب اوحيدات ٨٤٠
 « ابو جابر ٥٠٠ « توابنة ٣٩٠

عرب الخناجرة

عرب ابومدين ٣٠٠٠ عرب السميدي ١٢٠٠ عرب المصدر ١٠٥٠
 « ابو ضاهر ٩٠٠

عرب الكمانية

عرب فرجات ١٦٠ عرب زويديين ١٢٠

عرب الصرايكة

عرب فقرة وثباتي ٢٢٠ عرب حادق ١٢٠

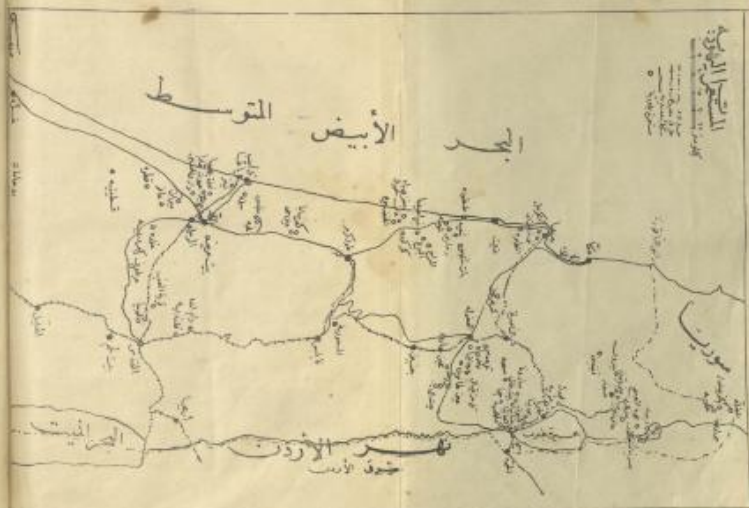
عرب الجهابين

عرب ضواحك ٤١٣ عرب سلامت ٢٠٠
 « ابوصورة ٢٩٠ « الزميلان ٢٠٠ عرب القرعان ٥٠

المستعمرات اليهودية في فلسطين

المستعمرات اليهودية في البلاد الشمالي وبلاد السامرة:

الاسم	المنطقة	تاريخ التأسيس
١) رملة	المنطقة	١٨٨٦
٢) كفر حناني	كفر حناني	١٨٩٧
٣) تل حبي	تل حبي	١٨٩٧
٤) حارث	حارث	١٨٩٧
٥) حارث	حارث	١٨٩٧
٦) حارث	حارث	١٨٩٧
٧) حارث	حارث	١٨٩٧
٨) حارث	حارث	١٨٩٧
٩) حارث	حارث	١٨٩٧
١٠) حارث	حارث	١٨٩٧
١١) حارث	حارث	١٨٩٧
١٢) حارث	حارث	١٨٩٧
١٣) حارث	حارث	١٨٩٧
١٤) حارث	حارث	١٨٩٧
١٥) حارث	حارث	١٨٩٧
١٦) حارث	حارث	١٨٩٧
١٧) حارث	حارث	١٨٩٧



١٩٠٧	كثيرة مستعمرة كثيرة	سمخ
١٩٠٩	مزرعة كثيرة مزرعة كثيرة	»
١٩١٣	بنانيا (أ)	بنانيا
١٩٣١	بنانيا (ب)	»
١٩٠٨	دجانيا (أ) أم جوفي	»
١٩١٨	دجانيا (ب)	»
١٩٠٢	منحمة ملحمة	»
١٩١٣	راما سارونه	سمخ أو العقولة
١٩٠٢	يقيبيل جيا	سمخ
١٩٠٢	بيت غان بيت جن	»
١٨٩٩	الانبا شجرة	»
١٩٠٢	كفر تيور مسحة	العقولة
١٩٣٢	جيشر جسر	جسر الجامع
١٩٣٢	نورس مزارع نورس مزارع	عين حارود (بنوا السامرة)
١٩٣٢	تل يوسف تل يوسف	»
١٩٣٢	عين طابون عين طابون	عين حارود
١٩٣٢	كفر ترزها كفعه كفعه	»
١٩٣٢	عين حارود عين حارود	»
١٩٣٢	جفنة عرقليل تل حرقول	»
١٩٠١	مرحليا فولة	العقولة
١٩١٨	بافوريا بلفوريا	»

١٩١٤	تل عدس تل عدس	العقولة
١٩٢٣	معاول تل الشمام	»
١٩٢١	نبي شانان حيفا	»
١٩١٨	كرمل كرميل	»
١٩١٨	عثلث عثلث	عثلث
١٩١٨	طيرة طيرة	»
١٨٩١	دور	طنعورة زخرون يعقوب (زمارين)
١٨٩١	بيت شلومو	أم الجلال
١٨٩١	شفية شفية	»
١٨٨٢	زخرون يعقوب زمارين	»
١٩١٣	تل تسور أم العلق	»
١٩٣١	كبارا زرقانية	بنامينا
١٩٠٢	مراح مراح	الراح
١٩٠٢	برج برج	البرج
١٩١٣	بنيامينه الشونة	»
١٩١٣	زرجونيا زرجونية	»
١٩٣٠	قيسارية قيسارية	زمارين
١٩١٣	كركر كركر	الخصيرة
١٩٠٥	حفتسي حفتسي	حفتسي
١٨٨٥	حز شمويا حاز شمويا	»
١٨٩١	حديرا حديرا	الخصيرة

المستعمرات اليهودية في لواء القدس — يافا

١٩٠٤	كفر سابا كفر سابا	قليلية
١٩١٢	كفر ملال خربة الحية (عين حي)	»
١٨٧٨	بنج تكفه ملبس	راس العين - ملبس
١٩٠٨	عين جنم غة	ملبس
١٩٣١	شخوة بروخوف شخوات بروخوف	تل ابيب
١٩٣١	غير جنم سلة	»
١٩٣١	مكني اسرائيل نير	يافا
١٨٧٠	مخلة يهوده مخلات يهودا	مرفندس ريجويوت يافا
١٨٨٢	ريشون لسيون عيون قازا	»
١٩٠٨	بيير يعقوب بير يعقوب	بيير يعقوب
١٨٨٨	نس تسبون وادي حنين	ريجويوت
١٨٩٠	ارحبوت ديران	»
١٨٩٦	هرطوف عرطوف	عرطوف
١٩١٣	جزر ابو شوشة	نمايه
١٩١٢	كفر اوريا كفروريا	وادي الصرار
١٩٠٦	بن شمن بيت عريف	اللد
١٩٠٩	حلاة حلاة	وادي الصرار
١٨٨٤	مركوتيه (عقرون) عقر	نمايه

الاسم بالعبرانية الاسم بالعربية اقرب محطة حديد للمستعمرة سنة تأسيسها

١٩٢٠	قريه عنقم قريه العناب (ابوغوش)	القدس
١٨٩٤	متر (٣٠) قاتونيا	»
١٩١٤	عثاروت قلنديه	»

المستعمرات اليهودية في اللواء الجنوبي

١٨٨٥	جديرة قطرة	ريجويوت
١٨٩٦	بشيرطوفيا فلسطينية	اشدود
١٩١١	روحنا جواما	غزة



﴿ البليات ﴾

يوجد ٢٢ بلدية في فلسطين دخلها السنوي ٢٠٠٠٠٠ جنيه مصري تقريباً وتصرف أقل من ذلك، وأكثرها دخلها بلدية القدس وتليها يافا وحيفا وأقلها دخلها بلدية شفاعمرو. وهناك أسماء مرتبة حسب دخلها السنوي.

- (١) القدس (٢) يافا (٣) حيفا (٤) نابلس (٥) جنين (٦) طبريا (٧) غزة (٨) طولكرم (٩) اللد (١٠) صفد (١١) الخليل (١٢) عكا (١٣) المجدل (١٤) بيت لحم (١٥) الناصرة (١٦) الرملة (١٧) بئر السبع (١٨) رام الله (١٩) خان يونس (٢٠) ييسان (٢١) بيت جالا (٢٢) شفاعمرو

﴿ الجازك ﴾

مركز	فرع
القدس	
يافا	اللد - طولكرم
غزة	بئر السبع - خان يونس - رفح
حيفا	طابورة - عكا - سمخ

﴿ الصادرات والواردات ﴾

قيمة الصادرات من أول كانون الثاني لغاية أيلول سنة ١٩٢٣ هي ١٠٥٦٠٠٠ جنيه مصري

قيمة الواردات من أول كانون الثاني لغاية أيلول سنة ١٩٢٣ هي ٣٥٤٥٠٠٠ جنيه مصري

- أهم الصادرات: الزيتون - النبيذ - الشعير - القمح - الصابون - زيت الزيتون - الترمس - الجاود - العنب - البطيخ - اللوز - الليمون - الصوف - المصنوعات الصدفية - الحصص.
- أهم الواردات: المنسوجات على اختلاف أنواعها - الاسمنت - المصنوعات الحديدية - السيارات - الخشب - زيت البترول - السيكرات - الملابس - الآلات - الدقيق - الاواني الصينية - السكر - الأرز - الخور - أدوات الكتابة - الأدوية - السكرت - ابر الخياطة والماكنات - البن - الزبدة - الساعات المصنوعة الزجاجية - الخور - دهون النقش - القمح - التبن - البطاطا - القمح المجري.
- أهم ما يصدر من فلسطين إلى سوريا:
- السمسم - الدقيق - الجبن - زيت الزيتون - السرج -

الخيار - الباذنجان - البنادوري - الجفت - جلد الموز - السلال.

أهم الأشياء التي ترد من سوريا إلى فلسطين:

القمح - الشعير - المواشي - الزبدة - الصنوبر - الجوز - القمح الدين - السمن - زيت الزيتون المكرر - العرق - الفواكه - البهارات - الخمر - الفحم - الزيت الغير النقي - المصنوعات الرصاصية - لاختشاب - المطعمة بالصدف - الصوف - الجبال - العصي - الخيزران.

أهم ما يصدر من فلسطين إلى القطر المصري:

الترمس - اللوز - المشمش - الليمون - الخور - القرب - الشعير - الاناثات - (المشاح) الحربية - الشعير - الصابون - البردقان.

أهم ما يرد إلى فلسطين من القطر المصري:

السمك المملح - الفول السوداني - حليب في العلب - البصل - الثوم - البنادوري - الخضروات - السكر - السيكرات - الجفت - الصوف - زيت بزر القطن - بعض الاشجار للغرس - مواد لدباغة - الحناء - الخور.

أما باقي ما ذكر من الواردات في باب التجارة (٢٨٩٦) فن أوربا وغيرها

﴿ دخل الحكومة في سنة ١٩٢١ - ١٩٢٢ المالية ﴾

جنيه مصري	
٦٢٣٢٧٣	(١) الكمارك
١٠٧٠٥	(٢) الموائع والبحرية
٧٥٨١٤٤	(٣) التسامح والدخولية (الوبركو الخ.)
١٥٠٤٩٦	(٤) رسوم القضاة والتموينات
١٢١٢٢٢	(٥) البرق والبريد والتلفون
٥٥٧٣٣٤	(٦) السكك الحديدية
٢٦٣٧	(٧) ادارة الزراعة
٣٢٢٨٩	(٨) الانجارات التي تحصلها الحكومة من املاكها
٣١٥٦٢	(٩) دخل متنوع
٢٠٤٢٨	(١٠) ارباح
١١٥٣	(١١) بيع الاراضي
٢٣١٢٢٤٣	المجموع

﴿ اسئلة عامة ﴾

- ١ : أين على خارطة رسمها الأماكن المزدحمة السكان أكثر من غيرها ؟ وأذكر أسباب ذلك .
- ٢ : إذا علمت أن مساحة فلسطين نحو ٣٠٠٠٠ كيلومتر مربع وعدد السكان نحو (٧٥٧٠٠٠) نسمة فكم نسمة في كل كيلومتر مربع ؟
- ٣ : أذكر حدود قضاء بئر السبع .
- ٤ : أذكر الأودية مرتبة على حسب ازدياد سكانها فيها .
- ٥ : أذكر الأودية بحسب اتساعها .
- ٦ : ارسم خارطة فلسطين وضع فيها أسماء المدن التي فيها مدارس للحكومة .
- ٧ : اعمل قائمة بأسماء البدو الذين يقيمون تحت الضارب والخلاب في فلسطين .
- ٨ : اعمل قائمة بأسماء القرى في اللواء الشمالي التي لا يقل عدد سكانها عن الألف نسمة .
- ٩ : اعمل قائمة بأسماء القرى التي لا يقل سكانها عن الألف نسمة في لواء القدس — يافا .
- ١٠ : اعمل قائمة بأسماء القرى التي لا يقل عدد سكانها عن الألف نسمة في لواء نابلس .
- ١١ : اعمل قائمة بأسماء القرى التي لا يقل سكانها عن الألف نسمة في اللواء الجنوبي .
- ١٢ : تلام جدولا أسماء الأودية وأذكر قراها التي لا تقل سكانها عن الألف نسمة بالترتيب .
- ١٣ : ما هو الحسر وما فائدته ومن أي مادة يعمل ؟
- ١٤ : ما هي الأغراض التي تنجم من الكباش الرملية ؟

- ١٥ : أذكر أربع بقعة وأوطأ بقعة في فلسطين .
- ١٦ : أين تكثر زراعة : الشعير — القمح — الزيتون — الجوز — الخبز — الزيتون في فلسطين ؟
- ١٧ : أذكر محطات الخط الحديدي بين (حيفا واللد) و (حيفا وسموح) و (نابلس و يافا) .
- ١٨ : أذكر معادن فلسطين وكيفية استخراجها .
- ١٩ : ما هي المسافة (بالكيلومتر) بين (يافا وسفد) وبين (القدس واريحا) وبين (حيفا وعكا) ؟
- ٢٠ : في أي الأندية توجد المستعمرات اليهودية الآتية : فطرة يهود — قلندية — بيت عريف — مديس — المراح — معلول — عين طايون — بريا — تل يوسف — عين عجلة — خالدة — روحاما ؟
- ٢١ : عرف السكرتير وأذكر الفروع الجركية في قضاء حيفا .
- ٢٢ : كم بلدية في فلسطين وما هو إيراد البلديات في السنة بوجه التقريب ؟
- ٢٣ : أذكر أهم صادرات فلسطين إلى القطار المصري وأهم مايرد إليها من سوريا .
- ٢٤ : أذكر أهم مصادر الدخل في حكومة فلسطين وقل أهمها أكثر دخلا مع ذكر الأسباب .
- ٢٥ : أذكر أشهر حاصلات فلسطين الزراعية والصناعية .
- ٢٦ : ما هي المسافة بالكيلومتر بين المعلقة ورأس طاب ؟
- ٢٧ : أذكر الجبال التي لا يشتد فيها البرد في الشتاء وحدود مرجع ابن عامر مع ذكر الجبال الواقعة فيها .
- ٢٨ : أذكر الأنهار التي تصب في البحر الأبيض المتوسط بالترتيب من الجنوب .
- ٢٩ : أذكر أنصبة الأندية بالترتيب على حسب عدد سكانها .

﴿ فهرست الكتاب ﴾

صفحة	
٣	القائمة
٤	فلسطين وموقعها — حدودها
٦	الساحل الفلسطيني
٧	سبلح فلسطين
١٣	الجليل والرؤوس
١٤	خارج عكا برأس النافور ورأس الكروم (ويسميه بعضهم برأس الكرمل)
١٥	نهر الكاكية — نهر النعامين — نهر القطيع — نهر الزرقاء — نهر العوجاه
١٦	نهر زوئين — نهر الأردن
١٨	البحيرات : بحيرة الحولة — بحيرة طبريا — بحيرة لوط
١٩	الجسور : جسر بنات يعقوب — جسر الجامع — جسر النبي
٢٠	مسائل على الخارطة
٢٢	التناخ — الطر
٢٥	حالة فلسطين الزراعية — الزراعة
٢٦	الأحراج
٢٧	المواصل الزراعية
٢٩	التجارة
٢٨	أسئلة وتمارين عن الحالة الاقتصادية
٣٠	طرق الواصلات — الخطوط الحديدية

صفحة

٣٢	طرق الاسلحة للمعدة — النفود
٣٣	السايف
٣٤	المقاييس والموازين والكيلات المستعملة في فلسطين
٣٥	أسئلة
٣٦	تقسيمات فلسطين السياسية — السكان — الاجناس
٣٧	الديارات — اللغات
٣٨	التعليم في فلسطين — معارف حكومة فلسطين — التعليم الاهلي
٤٠	المعادن (يدرس هذا الباب بعد باب الاحراج صفحة ٢٦)
٤١	الاستة وتمازين
٤٢	اقسام فلسطين الادارية . اللواء الشمالي
٤٣	قضاء حيفا — مدينة حيفا
٤٥	قرى قضاء حيفا
٤٦	اعراب قضاء حيفا — قرية الطيرة
٤٧	شفا عمرو — اجزم — دالية الكرمل
٤٨	قضاء زمارين « الخارطة امام صفحة ٤٣ » بلدة زمارين — قرية قضاء زمارين
٥٠	اعراب قضاء زمارين — قرية قيسارية — المنيرة
٥١	قضاء عكا — مدينة عكا
٥٣	قرى قضاء عكا
٥٤	اعراب قضاء عكا
٥٥	قضاء الناصرة — مدينة الناصرة

مصادر الكتاب

وقد رأيت ان اذكر اسما المؤلفات التي اعتمدت عليها ، انما الفائدة ، واعتراها بقدر ما وثقت بها

المؤلفات العربية

- ١ . قاموس الكتاب المقدس ، للدكتور جورج بوست
- ٢ . كتاب المرأة الوضعية في السكرة الارضية ، للدكتور فان ديك
- ٣ . تاريخ سوريا ، لجورج اخندي بتي
- ٤ . الآثار الشهبانية في جغرافية المملكة العثمانية ، لاندراوس كوشه بورغاكي ايض
- ٥ . مرشد الطلاب الى جغرافية الكتاب ، لافس اسعد منصور
- ٦ . جغرافية ابي حنيفة
- ٧ . كتاب صبح الاعشى ، للعلف شادي
- ٨ . معجم البلدان ، لياقوت الحموي
- ٩ . الرحلة القدسية ، للتشيخ عبد القوي الشافعي
- ١٠ . مجلة المتطاف
- ١١ . مجلة الهلال
- ١٢ . مجلة (مقالة الاستاذ السيد منيف الحسيني عن الزراعة في فلسطين)
- ١٣ . مجلة الشرق ، لآل لويش شينو
- ١٤ . كتاب ولاية بيروت القسم الجنوبي ، لرفيق بك الدين و احمد بيك بك
- ١٥ . الجغرافية التجارية والجغرافية البشرية ، لعماد حمدي اخندي ناظر مدرسة المحاسبة والتجارة المتوسطة بمصر

- ١٦ . درس الطبيعة ، تأليف دنسور وتعريب المؤلف
- ١٧ . تاريخ سيناء ، لنوم بك شفيق
- ١٨ . كتاب الاصول الزاوية في علم القصور الزاوية ، لحسن اخندي حسني
- ١٩ . هداية الزائر ، لعماد بوقي اخندي
- ٢٠ . التبيان في تخطيط البلدان ، لاسماعيل رافيت بك
- ٢١ . كتاب الجغرافية التجارية لعماد حمدي ج شيشولم
- ٢٢ . جغرافية سوريا وفلسطين الطبيعية لعماد حمدي شريف عبد الهادي اخندي

المؤلفات الانكليزية

1. The Encyclopaedia Britannica, Eleventh Edition
2. The Handbook of Palestine, By H.C. Loke and E. Keith-Roach.
3. The Historical Geography of the Holy Land, by George Adam Smith.
4. The Rob Roy on the Jordan, by MacGregor
5. Palestine The Rebirth of an Ancient People, by A.M. Hyamson.
6. The Home of Fadeless Splendour or Palestine of To-day, by George Napier Wingham.
7. Bander's Palestine and Syria.
8. (A Soldier's Handbook) Palestine and Jerusalem, by Rev. H. Sykes.
9. The Commerical Bulletin by the Department of Cammerce and Industry (Palestine Government Jerusalem)
10. Palestine-Report and General Abstracts of the Census of 1922 Compiled by: J.B. Barron, O.B.E., M.C., Superintendent of the Census.
11. A Handbook of Syria (Including Palestine). Prepared by the Geographical Section of the Naval Intelligence Division, Naval Staff, Admiralty.

الكلمات التي وقعت خطأ وتبغى اصلاحها قبل مطالعة الكتاب

صفحة	سطر	خطأ	صواب
١٢	٩	غريب	غريبه
٥٠	١٤	١٨٩٥	١٨٩١
٦١	٤	الغلب	الغلب
٦٤	١٦	٦٣٤٣	٦٣٤
٦٧	٢	مستو	عرض
٦٨	٦	وهو	هو
٧٠	٩	عبد المغني	عبد القوي
٨٠	١٤	الانبياء	الانبياء
٨٦	٨	مدارس	مدارس

