

0033.02.1268

"The Seventh Lesson: On Measuring Distance", an Informative Lesson for the Scouts of Sareyyet Ramallah, Sareyyet Ramallah

Printed in Arabic, this informative text distributed among the scouts of Sareyyet Ramallah is about methods of estimating and measuring distance.

ثانياً . - (منية الكشف.)

على الكشاف ان يسر ميلاً في ثلاثة عشرة دقيقة تماماً وذلك بأن يمشي حسين خطوة وبشري حسين خطوة بالتتابع . وليس الغرض من هذا معرفة السرعة وإنما المقصود ان يتحصل الكشاف متاعب السفر الطويل وبعد التمرين الكافي يمكن الكشاف ان يقدّر طول المسافة التي يقطعها وكم يقضي لها من الوقت.

ثالثاً . - (رسم القرائط ومراستها)

- تتطلب اشياء عديدة هامة بهذه الغاية وهذا ملخصها .
- أ = يجب ان يكون مقياس في القارطة وذلك رسم خط طوله بضعة سنتيمترات يشير الى عدد صغير المساحة .
- ب = عين البية الشمالية ولكن من الأعلى (في أعلى القارطة)
- ج = لتتصل الآثارات الاطلاقية الموجودة في القارطة كما وانه منظر ان يكون الرسم دقيقاً ونظيفاً اذا امكن .

رابعاً . - (الاشارة بالنار والدخان)

يوضع العنب واوراق الاشجار الخضراء والعنبر المقبل على النار تتمثل بهذا الغرض وعليك بعد ذلك ان تقطي النار بمرام لتمنع صعود الدخان ثم ارفع القاطعة بعد ١ ٢ ٣ ٤ ٥ متعاقبة نفسه صيره من الدخان واذا عدت لغاية الستة في اثنا رفع القاطعة تساعد نفسه طويلاً .

- أ = الى الامام = تقدم ثلاث نفثات طويلة
- ب = اجتمعوا = نفثات قصيرة متتابعة .
- ج = فقسوا = نفثه طويله جداً او عامود طويل
- د = عبط = نفثات طويله قصيرة متتابعة .

سابعاً . - (الكسر)

يمكنك أن تستدل على مكان الكسر في التورم والألم حوله وفي بعض الأحيان يلتصق العظم فيظهر الكسر بسهولة وصح العضو المكسور مستقيلاً ؛ ولزيادة الأيضاح فابل العضو المشبه فيه بالعضو الصحيح فإذا اثبت لك كسر العظم فلا تحرك العضو المكسور أبداً بل ضعه وضع خنثيه أو غيرهما مع طول العظم المكسور ولد عصابة ريشما يأتي الطبيب .

سابعاً . - (السويحة الصبية)

كثيراً ما جاب الإنسان وجهه وفتحه على حين غرة فيخرج ويأتي بمركات غير اعتيادية بالنم وغيره ويستمن في هذه الحالة ان لا يعالج بشي سوى ان توضع بين فكيه قطعة من القنب أو القلين حتى لا يعض لسانه .

ثامناً . - (التسمم)

إذا شمر الإنسان قبة بالسم شديد في دافعه أو تناول قليلاً من السم فأعلمه ما يتيسر من اللبن والبيض التي لأن هذا يجمع المادة السامة فلا تفرق في انما الجسم . وان كانت مادة السم في السوائل فلا تصح له بشي لأن السم يترك الحلق عند خروجه بل يكفي ان يشرب الصاب ما استكن من الزيت السافي اما اذا كانت مادة السم من غير السوائل فيعطي الصاب ما ساحتاً سافلاً بالملح ويدفع حلقه برتبه طارحاً حتى يستفرغ السم واذا فتاعز الصاب فلا تصح له بالنوم بأي حاله كانت .

ثامناً . - (لدغ الثعبان)

ينتشر سم الثعبان في الجسم بأسرع وقت ولذلك يجب عمل العلاجات اللازمة حالاً بعد الأصابة وأول ما تعمله في مثل هذه الحال هو ان تسحق ربيع الدم من محل الأصابة الى القلب وتعمل ذلك بربط العضو الملتوح من جهة القلب بقطب أو منديل ويمكنك بعد ذلك ان يصر السم اذا كان محله خالياً من البروج أو ان يبرح الصاب حول اللقعة لأخراج الدم السوم ويصلي الصاب كثيراً من الشبهات كالقهوة والشروبات الروحية ولا يصح له بالنوم بل يداعب حتى يبقى صاحياً هذا لم ما يتطلب معرفته من الامعانات الأولية . -

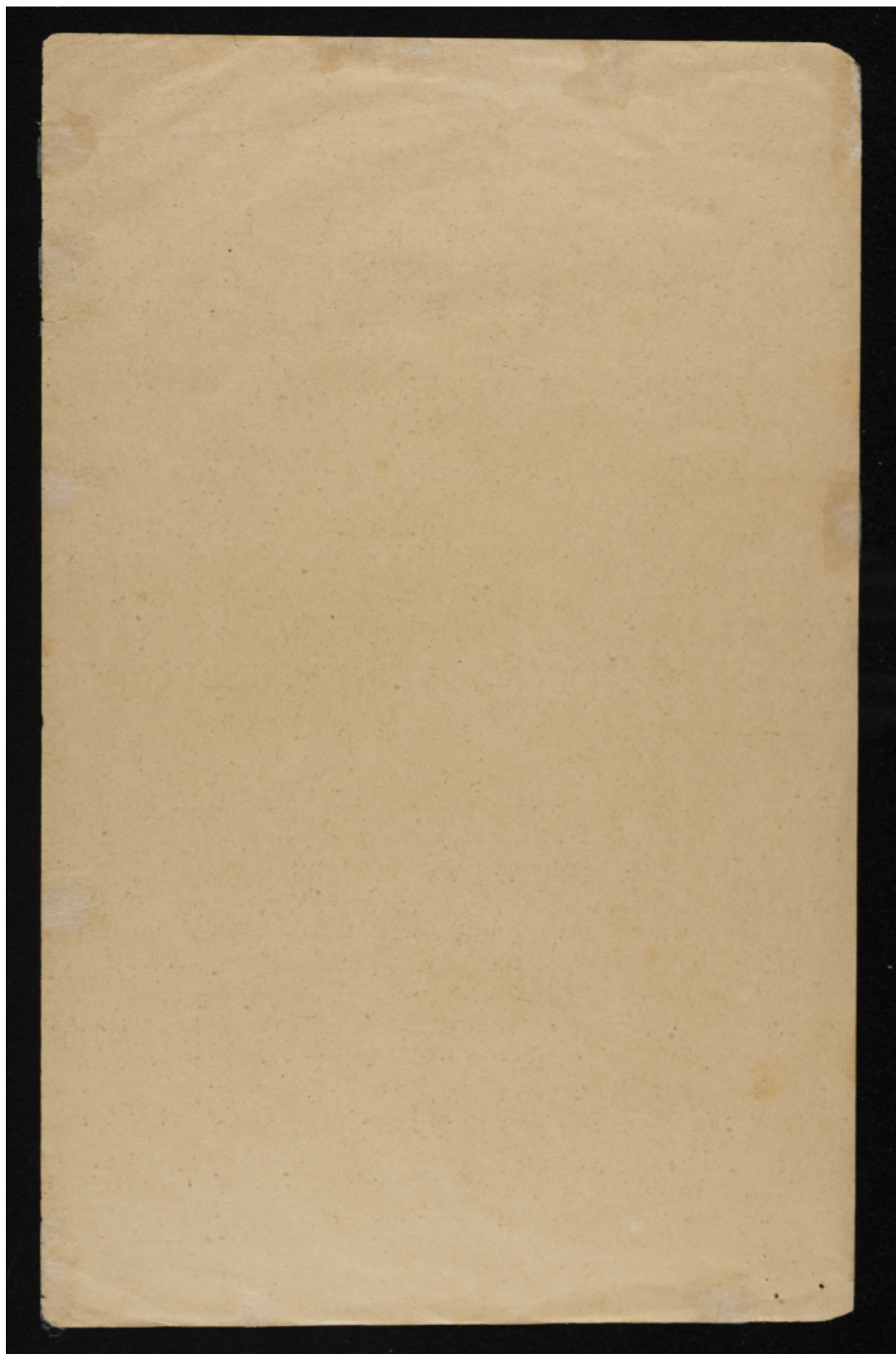
الدروس الخامس

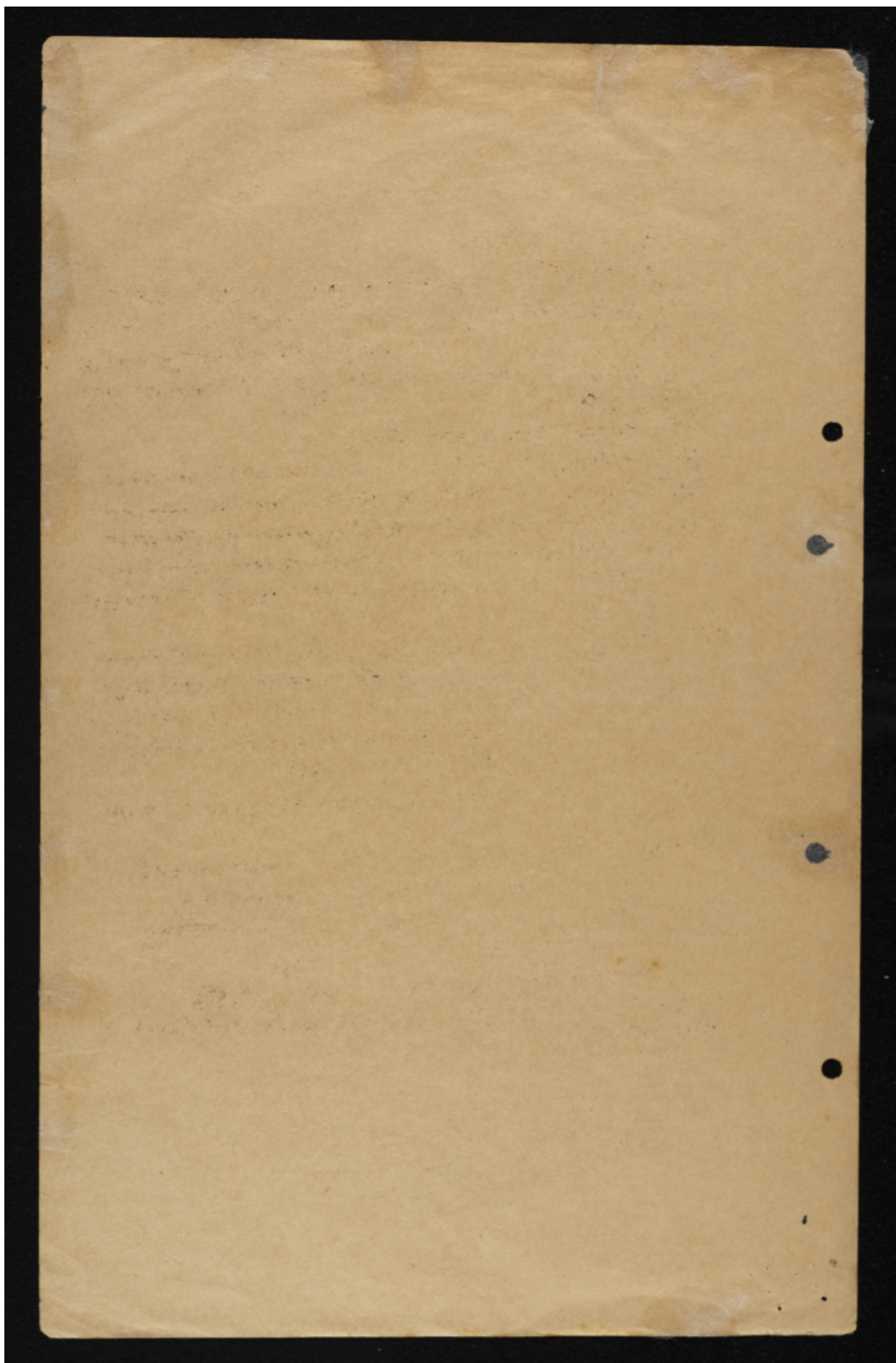
أولاً . - (ابرة الشمال)

يستعان بالمذكرة لمعرفة لتصال ابرة الشمال وذلك يقوم بتتبع الجهات الستة عشرة بالتقريب فتبدأ بالشمال كما يلي . -

الشمال . شمال الشمال الشرقي ؛ الشمال الشرقي ؛ جنوب الشمال الشرقي ؛
الشرق . شمال الجنوب الشرقي ؛ الجنوب الشرقي ؛ جنوب الجنوب الشرقي ؛ الجنوب .
جنوب الجنوب الغربي ؛ الجنوب الغربي ؛ شمال الجنوب الغربي ؛ الغرب . جنوب الشمال الغربي ؛
الشمال الغربي ؛ شمال الشمال الغربي .

ثانياً . - (شبه الكسان)





الدرس السادس

الإشارات والأوامر

أوامر الصغيرة هي هذه :-

- أ - صفرة واحدة طويلة : سكوت انتباه ، أو انظروا الأوامر الآتية
- ب - صفرات طويلة متتابعة بطيئة معانها اخرجوا . تفرقوا
- ج - " " " " سريعة موزنة . اصطفوا
- د - صفرات متعاقبة طويلة وقصيرة . انظر . كنه مستقدا
- هـ - تمدت صفرات قصيرة تعقبها طويلة نداء رؤساء الرهوط

على الكشاف انه يطبع الأوامر دائما يسمع صوت الصغيرة

إشارات اليد

- أ - اذا لوحت يدك امام وجهك مع كفك الى كتفك (او بالمصافح) مع الامام فذلك يعني التجمهر في العمل
- ب - اذا رفعت يدك الى فوق (او عصاك) ولوحت بها ببطء مع جانب الى جانب او عملت صفرات متتابعة فذلك يعني تفرقوا
- ج - اذا اشرت بيدك او عصاك لجهة ما معناه اذهبوا الى عن يمين
- د - اذا قشفت يدك ولوحت بها بسرعة مع اعدا الى اسفل معانها اركضوا

هـ - اذا مدت يدك او عصاك مستقيمة فوجه الراس معناه قفوا
اذا ايسل القائد امرا الى اجهة الكشاف وكان بعيدا بحيث يتعذر عليه سماع الامر ويجب عليه ان يلزم مكانه ولا يبدى حراكا الى ان يطلب منه القائد انه يتقدم قليلا او يعطيه القائد الامر بصوت اعد
اما اذا سمع الكشاف الامر فليبدى ان يرفع يده حتى توازي راسه وذلك يعني انه سمع الصوت وفهم الرسالة

قطع الأشجار

على الكشاف انه يعرف كيفية قطع الأشجار والغصان هكذا :-
يقطع مرقرا قديدا من الجهة المراد وقوع الشجرة سزا وعندئذ تنقل الى الجهة المقابلة فتقطع الورقة بشرط انه يعلم مكان القطع السابق بعض
ستمرات الى انه نتج الشجرة . ويمكنه ان تقطع الشجرة بسهولة بعد التمرية .

Handwritten text in a cursive script, likely a letter or document. The text is faint and difficult to decipher due to fading and ink bleed-through from the reverse side.

Second block of handwritten text, continuing the narrative or list. The script remains consistent with the first block.

Third block of handwritten text, showing further details of the document's content.

Fourth block of handwritten text, appearing as a separate paragraph or section.

Fifth block of handwritten text, located towards the bottom of the page.

A final line or two of handwritten text at the bottom of the page.

الدرس السابع

كيفية تعلم القياسات والمسافات

على كل كشاف ان يكون قادراً على قياس مافة
كانت من الدنس (البوصة) الى الميل . وفيما يلي
تجد النقاط التي يجب مدهمها عند تعلم قياس المسافات .

ا
فـ مافة مئة ياردة وقابل بينها وبين مافة ياردة
حتى تتمرن على تقدير المافة . وقس على ذلك المائتين
والثمئة والدرهمئة والخمئة ياردة الخ .

ب
يمكنك قياس المسافة بالصوت ، ويتم ذلك بعد
الدقائق والثواني التي تمر بين رؤيتك شعلة عيار
ناري وبين سماعك صوته . فتكون هذه الدقائق
والثواني الفترة التي استغرقها الصوت في قطع
المسافة بينك وبين مصدر الصوت .

على كشاف المتحول ان يكون على علم تام
بالاعداد وكيفية تقديرها كقولك مثلاً
ما عدد الاشخاص في قرية او سيارة باص
كبيرة او جمهور غفير من النظر اليهم
لاول وهلة . او ان تعرف عدد الخراف في
قطيع غنم . يمكنك ان تتمرن على جميع هذه
التعليمات بالملاحظة وحدها .

على كشاف المتحول ان يكون ملبثاً بالعبارة
النارية او الاثقال وكيفية تقديرها كقولك كم
ثقل كمية من البطاطة او ثقل سمكة ؟ او رجا
وعليك ان تتمرن على معرفة ثقل الانسان ويمكنك
الحكم على هذا من هيئة الرجل .

الدروس السابعة

كيفية تعلم القياسات والمسافات

على كل كشاف ان يكون قادراً على قياس مافة
كانت من الدنس (البوصة) الى الميل . وفيما يلي
تجد النقاط التي يجب ملاحظتها عند تعلم قياس المسافات .

1 في مافة مئة ياردة وقابل بينها وبين مافة جديدة
حتى تتعرف على تقدير المافة . وقس على ذلك المائتين
والثلاثمائة والاربعمائة والخمسة مائة ياردة الخ .

ب يمكنك قياس المسافة بالصوت ، ويتم ذلك بعد
الدقائق والثواني التي تمتد بين رؤيتك شعلة عيار
ناري وبين سماعك صوته . فتكون هذه الدقائق
والثواني الفترة التي استغرقها الصوت في قطع
المسافة بينك وبين مصدر الصوت .

على كشاف المتحول ان يكون على علم تام
بالاعداد وكيفية تقديرها كقولك مثلاً :
ما عدد الاشخاص في فرقة او سيارة باص
كبيرة او جمهور غفير من النظر اليهم
لاول وهلة . او ان تعرف عدد الخراف في
قطيع غنم . يمكنك ان تتعرف على جميع هذه
التعليمات بالملاحظة وحدها .

على كشاف المتحول ان يكون فليماً بالعبارة
النارية او الاثقال وكيفية تقديرها كقولك كم
ثقل كمية من البطاطا او ثقل سمكة ؟ او راحة
وعليك ان تتعرف على معرفة ثقل الانسان ويمكنك
الحكم على هذا من هيئة الرجل .

الدرس السادس

اوامر الصغير هي هذه :-

١- صفه واحدة طويده : كونه انتباه ، او انظروا الذمار اللاتب

ب - صبر و شوق
ج - صبر و شوق

د - صفراء متناقضه طوبى و قشیر ، صفراء متناقضه طوبى
هـ - صفراء متناقضه طوبى و قشیر ، صفراء متناقضه طوبى

على الكشاف انه يطبع الاوامر حالما يسمع صوت الصفيحة

اشتبا رات اليد

ا- اذا التفت يديك امام وجهك مدتها الى كتف (او بالصافيا)

ب- اذا رفعت يدي الى فوق (او عمدا) ولو كنت برا بيط، وبيد

ج - اذا اشرت بيدك او عصاك لجزء ما معناه ان تصبر الى ان ياتي ذلك الجزء

اكتفوا

إذا أرسل القائد امرًا الى احدى الكساعة وكان بعيدًا بحيث يتعذر

يطلب منه القائد انه يتقدم قليلاً او يعطيه القائد الامر بصوت اعمد

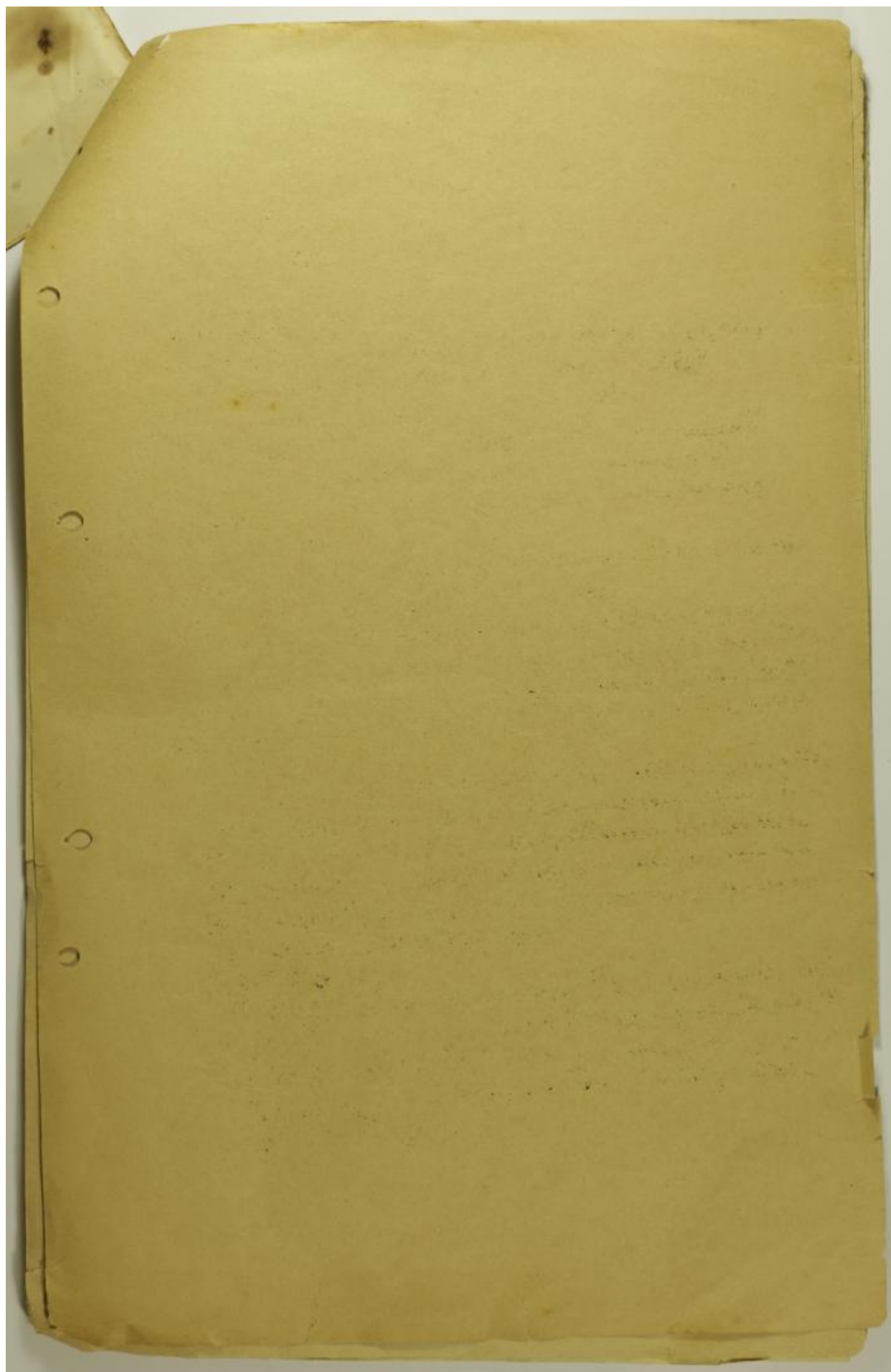
يعني انه سمع الصوت وفتح الرسالة

قطر الاشجار

يقطع عرقاً قد دار منه الجبهة المراد وقوع الشجرة سراً وعندئذ تنقل الى

المسحوق المعقود في قمع الورقة بشرط انه يكون طازجا طويلا
منه الى ان ياتي به شوي شوي . ومثل ذلك انه يقطع الشجار

بِسْمِ اللَّهِ الرَّحْمَنِ الرَّحِيمِ



الدرب الخامس

بما و ما ت عموعه

أولاً - (أية الشمال) يستعان بالمذكرة لفرقة الشمال مرة الشمال
وذلك يقوم بتسع المرات الست عشرة بالترتيب فبدأ بالشمال
كالمثلج : الشمال ، الشمال الشرقي ، الشمال ، الشمال الشرقي ،
شمال ، الشرق ، الشرق ، الشرق ، الجنوب ، الجنوب الشرقي ، الجنوب
الشرقي ، الجنوب - الشرق ، الجنوب ، الجنوب ، الجنوب الشرقي ،
الجنوب الشرقي ، الجنوب الغربي ، الغرب ، الغرب ، الشمال
الغربي ، الغربي ، الشمال الغربي ، الشمال الغربي ، الشمال
ثانياً - مسألة الكشاف على أن يكون له يد يد في كل مرة
فبعد تمام ذلك بأنه يعني خمسين خطوة في بحري خمسين
خطوة بالفتاق. وليس الفرض سه بعد معرفة السرعة وإنما المقصود
أنه يحمل الكشاف ساعاً السفر الطويل ، وبعد التمرين الكافي يركب
الكشاف أنه بعد طول المسافة التي يقطعها وكم يقتضي الزمان

الوقت .
 ثالثاً - رسم الخرائط وقراءتها - تطلب أسياً . عديدة لهامة لهذه المدة .
 ا - يجب ان يكون قياس في الخريطة و ذلك رسم خط طول به نقطة
 مستقيمة يشير الى عدد تصغير المساحة
 ب - عين البصر الشمال و لكن في اعداد الخريطة
 ج - استعمال الاشارات الاصلية الموضوعة في المارة ، كما و
 يتظر ان يكون الرسم دقيقاً و نظيفاً .
 رابعاً - الاشارات البار و الهوائيات

يوضع العشب وادرنه الشجر الحظراء والخس على النار
ثم يخطب النار ثم يرفع عن النار ثم يرفع القضاة وبعده
٣٠٢١ فتصاعد شجرة قصير من الدخان وادرنه
لأية السنة في النار رفع القضاة فتصاعد شجرة طويلة.

- أ - إلى اليمين ، تقدم . = ثبات ثبات طويلة .
 ب - استمعوا . = ثبات قصير متتابعة .
 ج - فنوا . = ثبات طويلة جيداً ، أو عامود طويل
 د - حط . = ثبات طويلة قصير متتابعة .

